

VOUS AVEZ UN OU PLUSIEURS SYMPTÔMES DE LA COVID-19?¹



Fièvre



Symptômes généraux

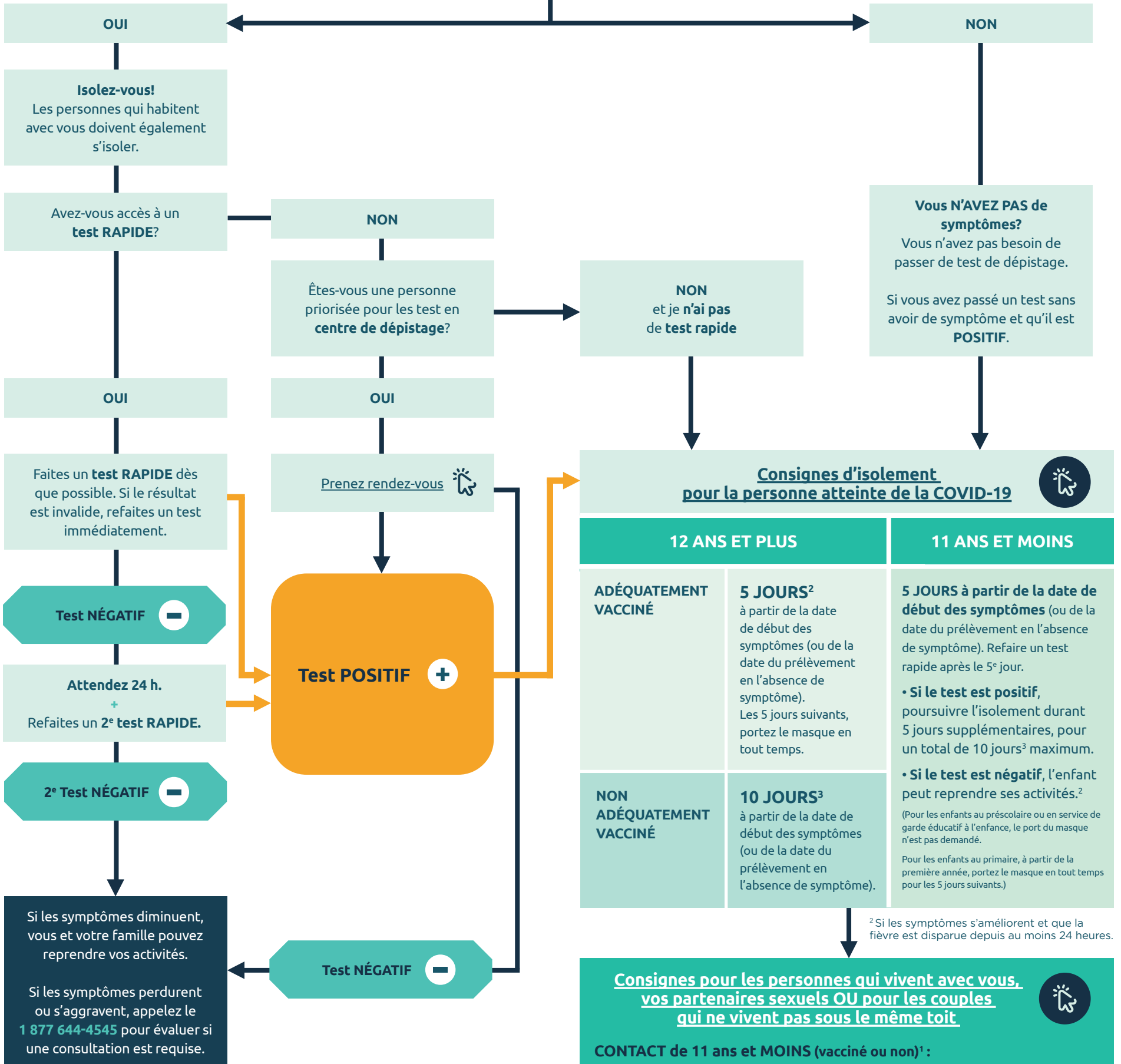


Symptômes respiratoires



Symptômes intestinaux

[Voir l'outil d'autoévaluation ou la liste complète des symptômes ICI](#)



Consignes d'isolement pour la personne atteinte de la COVID-19

12 ANS ET PLUS		11 ANS ET MOINS
ADÉQUATEMENT VACCINÉ	5 JOURS² à partir de la date de début des symptômes (ou de la date du prélèvement en l'absence de symptôme). Les 5 jours suivants, portez le masque en tout temps.	5 JOURS à partir de la date de début des symptômes (ou de la date du prélèvement en l'absence de symptôme). Refaire un test rapide après le 5 ^e jour. • Si le test est positif , poursuivre l'isolement durant 5 jours supplémentaires, pour un total de 10 jours ³ maximum. • Si le test est négatif , l'enfant peut reprendre ses activités. ²
NON ADÉQUATEMENT VACCINÉ	10 JOURS³ à partir de la date de début des symptômes (ou de la date du prélèvement en l'absence de symptôme).	(Pour les enfants au préscolaire ou en service de garde éducatif à l'enfance, le port du masque n'est pas demandé. Pour les enfants au primaire, à partir de la première année, portez le masque en tout temps pour les 5 jours suivants.)

Consignes pour les personnes qui vivent avec vous, vos partenaires sexuels OU pour les couples qui ne vivent pas sous le même toit

- CONTACT de 11 ans et MOINS (vacciné ou non)¹ :**
- **Isolement de 5 jours (minimum)** : la date de début de l'isolement est la même que pour la personne positive⁴.
 - Si vous développez des symptômes, suivre les consignes de cet algorithme.
 - Après ces 5 jours, vous pouvez reprendre vos activités normales, si vous avez un résultat de test de dépistage négatif.
 - En cas de résultat de test de dépistage positif, suivez les consignes pour la personne atteinte de la COVID-19.
- CONTACT de 12 ans et PLUS¹ :**
- **Isolement de 5 jours** : la date de début de l'isolement est la même que pour la personne positive⁴.
 - Surveiller l'apparition de symptômes. Si vous développez des symptômes, suivez les consignes de cet algorithme.
 - Après ces 5 jours, si vous n'avez pas développé de symptômes, vous pouvez cesser votre isolement. Durant les 5 jours suivants, vous devez :
 - Surveiller l'apparition de symptômes;
 - Éviter les contacts avec les personnes vulnérables;
 - Porter un masque lors de toute interaction sociale;
 - Pratiquer la distanciation de 2 mètres, autant que possible.

¹ Si vous avez actuellement des symptômes ou si vous êtes un contact, mais que vous avez déjà eu la COVID-19 (depuis le 20 décembre 2021), voici les consignes à suivre pour les 3 mois suivants la maladie :

- Aucun test n'est requis;
- Aucun isolement n'est requis, sauf si vous avez de la fièvre.

En présence de fièvre, isolez-vous jusqu'à 24 heures après la fin de la fièvre.

Ces consignes s'appliquent uniquement si :
Vous avez eu un test positif (analysé en laboratoire ou fait à la maison) depuis le 20 décembre 2021 **OU** Vous avez eu des symptômes de la COVID-19 depuis le 20 décembre 2021 (sans test) et vous étiez, à ce moment, en contact avec une personne ayant eu un test positif à la COVID-19; soit un partenaire ou une personne vivant au même domicile que vous.

³ Une personne qui doit s'isoler durant 10 jours pourrait mettre fin à son isolement dès le 6^e jour si elle respecte toutes les conditions suivantes :

- Ses symptômes diminuent;
- Elle n'a plus de fièvre depuis 24 heures, sans avoir pris de médicament contre la fièvre;
- Elle obtient deux résultats négatifs à deux tests rapides réalisés à plus de 24 heures et moins de 36 heures d'intervalle.

Par contre, aucun test n'est requis pour cesser l'isolement au 10^e jour.

⁴ La période d'isolement des contacts domiciliaires débute à la même date que la personne positive dans la maisonnée. S'il y a des nouveaux cas, la période d'isolement n'a pas à être allongée, ni être redébutée.