

Centre de formation professionnelle 24-Juin (pavillon du Vieux-Sherbrooke) – Fiche technique chronologique

Date de fondation : 1994

Commission scolaire d'origine : Commission scolaire catholique de Sherbrooke (CSCS)

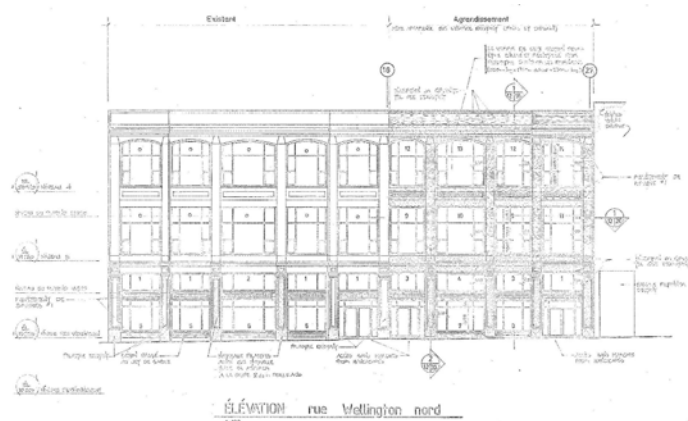
Adresse : 164 rue Wellington Nord

Architecte : Jubinville & Mailhot, architectes (agrandissement, 1995-96) / Jubinville & Mailhot, architectes (aménagement ateliers d'électronique, 1996-97) / Michel Jubinville, architecte (aménagement locaux, 2006)

Entrepreneur général : Construction Longer inc. (agrandissement, 1995-96) / Construction Clautech inc. (aménagement ateliers d'électronique, 1997) / Construction GL Geoffroy (aménagement locaux, 2006)

Communauté religieuse : s.o.

Autres dénominations pour l'établissement : Centre de formation en alimentation et tourisme (1994-2000)



Détail du plan de la façade du pavillon du Vieux-Sherbrooke tiré du projet d'agrandissement et de réaménagement, décembre 1996 (tel que construit). (P-670-001-014, FC.18 Plans des établissements de la CSRS)

Historique

Les informations qui suivent résultent d'une sélection des éléments jugés les plus significatifs pour l'histoire de l'établissement

[Voir la fiche « Centre 24-Juin » pour les débuts de l'établissement scolaire, ainsi que l'histoire du campus principal de la rue 24-Juin]

22 août 1994 (CC 94-4795) : les commissaires autorisent le transfert du « secteur alimentation au centre-ville de Sherbrooke, sur le site du numéro civique 164 de la rue Wellington Nord » et conviennent de signer la convention avec la Ville de Sherbrooke en ce sens¹

14 février 1995 (CE 95-17252) : le CE autorise la signature de l'entente avec la Ville de Sherbrooke relative à la relocalisation du secteur alimentation et tourisme au centre-ville de Sherbrooke²

28 novembre 1995 (CE 95-17341) : le Comité exécutif (CE) accorde le contrat d'agrandissement du Centre de formation en alimentation et tourisme à Construction Longer inc., pour la somme de 3 513 870 \$; selon les plans et devis de l'architecte Michel Jubinville [de la firme Jubinville & Mailhot, architectes]³

¹ CSCS, *Livre des délibérations du CC*, 20 janvier 1992 au 19 décembre 1994, Centre administratif de la CSRS, Gestion documentaire, p. 232-233.

² CSCS, *Livre des délibérations du CE*, 27 octobre 1992 au 6 juin 1995, Centre administratif de la CSRS, Gestion documentaire, p. 204-205.

³ CSCS, *Livre des délibérations du CE*, 4 juillet 1995 au 2 juin 1998, Centre administratif de la CSRS, Gestion documentaire, p. 26-27.

20 mai 1997 (CE 97-17504) : le CE accorde le contrat d'aménagement des ateliers d'électronique à Construction Clauted inc., pour la somme de 345 000 \$⁴ [selon les plans et devis de la firme Jubinville & Mailhot, architectes]

21 novembre 2000 (CC 2000-272) : les commissaires modifient l'acte d'établissement du Centre 24-Juin, en remplaçant le nom du Pavillon de l'alimentation et du tourisme par « Pavillon du Vieux-Sherbrooke »⁵

16 janvier 2001 (CE 2001-262) : le CE autorise la signature d'une servitude pour empiétement concernant le bâtiment du Pavillon du Vieux-Sherbrooke (renvoi au document 2-57-2530)⁶

23 mai 2006 (CE 2006-901) : le CE accorde le contrat d'aménagement de locaux [secteur ventes et hôtellerie] à Construction GL Geoffroy, pour la somme de 150 900 \$⁷ [selon les plans et devis de Michel Jubinville, architecte]

⁴ CSCS, *Livre des délibérations du CE*, 4 juillet 1995 au 2 juin 1998, Centre administratif de la CSRS, Gestion documentaire, p. 122.

⁵ CSRS, *Livre des délibérations du CC*, 14 juin 1998 au 19 juin 2001, Centre administratif de la CSRS, Gestion documentaire, p. 216.

⁶ CSRS, *Livre des délibérations du CE*, 11 août 1998 au 12 juin 2001, Centre administratif de la CSRS, Gestion documentaire, p. 177.

⁷ CSRS, *Livre des délibérations du CE*, 11 octobre 2005 au 22 septembre 2009, Centre administratif de la CSRS, Gestion documentaire, p. 53-54.