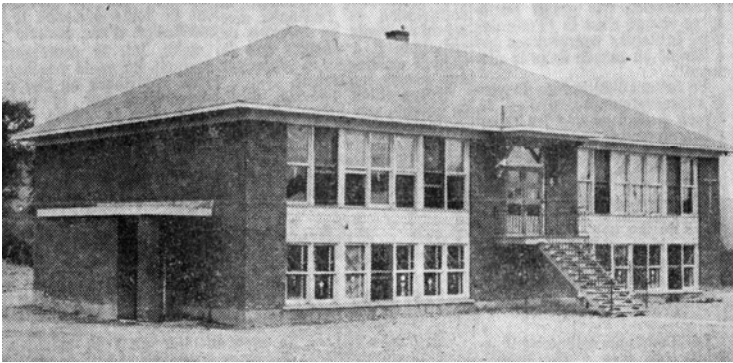


## Une brève histoire de l'école primaire Desranleau

L'école Desranleau tire ses origines de l'ancienne Commission scolaire de Saint-Jean-Baptiste-d'Ascot (1917-1960). À l'époque, cette Commission scolaire couvre les besoins de la Municipalité d'Ascot-Nord (devenue la Municipalité de Fleurimont). Avec le développement de ce secteur en périphérie de Sherbrooke, les commissaires voudront construire une école centrale plus moderne que les différentes écoles de rang déjà sous leur responsabilité.



L'école d'Ascot-Nord, vers 1960. (*La Tribune*, 22 avril 1960, p. 12)

C'est ainsi que le projet de la future école Desranleau voit le jour au milieu des années 1950. Prévoyant construire la nouvelle école pendant l'année scolaire 1955-56, une délégation de la Commission scolaire de Saint-Jean-Baptiste-d'Ascot rencontre

les commissaires sherbrookoïses, en juillet 1955, afin que 130 de leurs élèves puissent fréquenter les écoles de Sherbrooke pendant le temps de la construction. Les commissaires sherbrookoïses acceptent en échange d'une rétribution mensuelle de 3 \$ par élèves. Les commissaires d'Ascot-Nord lancent donc les travaux au printemps 1956. On accorde le contrat général le 12 avril, selon les plans du Département de l'Instruction publique, l'équivalent du Ministère de l'Éducation du Québec à l'époque. Les travaux de construction sont acceptés en octobre 1956 et la tâche de l'enseignement des cinq classes est confiée à trois institutrices laïques et deux représentantes des Sœurs de la Présentation de Marie ; des religieuses de cette communauté s'impliqueront à l'école jusqu'en juin 1963.

Au moment de l'inauguration de l'école, en 1956, l'école est connue sous le nom d'école no 5 (ou école d'Ascot-Nord). En juillet 1960, suite à l'annexion de la Commission scolaire de Saint-Jean-Baptiste-d'Ascot à la Commission des écoles catholiques de Sherbrooke (CECS), l'établissement prend le nom d'école Cœur-Immaculé-de-Marie ; nom qu'elle conserve jusqu'en 1966, où les commissaires choisissent le nouveau nom d'école Desranleau afin d'éviter toute confusion avec la future école du Cœur-Immaculé qui est née de la fusion des écoles Biron et Chalifoux en 1967.

Entre temps, dès janvier 1964, les commissaires de la CECS évaluent la pertinence de faire construire une nouvelle école dans le même secteur. Les commissaires abandonnent l'idée de faire construire une nouvelle école en décembre 1964 et décident plutôt d'agrandir l'école déjà en place de huit classes, d'une maternelle et d'une grande salle. Ainsi, les commissaires



L'école Desranleau, 2010. On remarque les différentes annexes ajoutées à la droite du bâtiment original. (Photo par Alexis Dubois-Campagna, CSRS)

décident de requérir les services de la firme d'architectes Boulanger, Faucher et Gagnon pour voir à l'agrandissement de l'établissement. Les travaux seront complétés au début de l'année 1967. Mais les nouveaux locaux deviennent rapidement insuffisants pour combler les besoins du secteur, si bien que des locaux modulaires sont installés à l'école Desranleau en 1975-76. Encore une fois, cet agrandissement se révèle être temporaire. En effet, les locaux modulaires sont remplacés par des locaux « conventionnels » en 1982. L'expansion de l'établissement scolaire ne semble vouloir prendre fin. Des travaux d'agrandissement sont entrepris en 1991 et 2002, alors qu'un nouveau projet devrait se concrétiser en 2011-2012.