



ANNÉE SCOLAIRE 2024-2025
BULLETIN D'INFORMATION DE NOVEMBRE

Bonjour à vous,

Voici des nouvelles de plus en plus « fraîches », à l'image de la saison, vous informant de la vie scolaire des élèves de notre école. De défi en défi, nous traversons les semaines à une vitesse vertigineuse et nous voilà déjà rendus en novembre!

Bonne lecture,
Madame Marianne et Madame Karine, votre équipe de direction

DATES IMPORTANTES

Jeudi 7 novembre :	Fin de la 1 ^{re} étape
Vendredi 8 novembre :	Journée pédagogique, le service de garde est ouvert
Vendredi 22 novembre :	Journée pédagogique, le service de garde est ouvert

CONSEIL D'ÉTABLISSEMENT - CALENDRIER DES RENCONTRES

Voici les dates des réunions du conseil d'établissement, lesquelles sont ouvertes au public et débutent à 18 h 30. Vous êtes les bienvenus!

- 12 novembre 2024;
- 24 janvier 2025;
- 28 mars 2025;
- 6 mai 2025;
- 3 juin 2025.

BULLETIN – 1^{RE} ÉTAPE

L'étape se termine le 7 novembre.

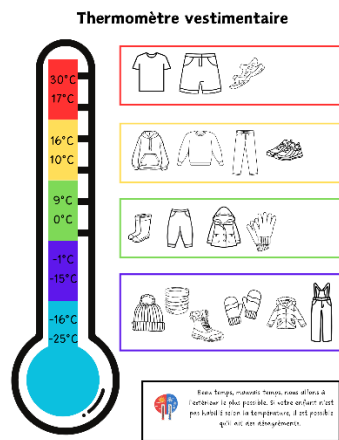
Le bulletin de votre enfant sera disponible sur Mozaïk dans la semaine du 18 novembre.

Nous profiterons de la fin de la première étape pour faire une rencontre parent-enseignant. Des détails sont à venir. Vous recevrez plus de détails à ce sujet de la part de l'enseignant de votre enfant. Il est possible que certains enseignants aménagent l'horaire des rencontres différemment en raison de conflits d'horaire.

TENUE VESTIMENTAIRE POUR L'EXTÉRIEUR

SVP, prévoir des vêtements appropriés au climat du jour. Il est important que votre enfant soit vêtu adéquatement pour aller à l'extérieur (manteau, pantalon, tuque, mitaines et bottes). N'oubliez pas de bien les identifier! Prendre note que beau temps, mauvais temps, nous favoriserons TOUJOURS une sortie à l'extérieur lors des récréations, que ce soit le matin ou le midi.

THERMOMÈTRE VESTIMENTAIRE



CIRCULATION DANS L'ÉCOLE DURANT / APRÈS LES CLASSES

Nous vous demandons de **toujours** vous présenter au secrétariat lorsque vous venez chercher votre enfant pendant les heures de classe. De plus, si vous venez chercher votre enfant à la fin de la journée, merci de vous présenter au service de garde ou l'attendre à l'extérieur, dans le débarcadère des parents.

Par mesure de sécurité, aucun adulte n'est autorisé à circuler librement dans l'école ou la cour.

Aucune circulation n'est permise après les heures de classe. Les élèves ayant oublié un effet personnel ne pourront pas y retourner.

Merci de collaborer à un encadrement sécuritaire pour vos enfants!

NOUVEAUTÉ : ORGANISATION SCOLAIRE

Nous souhaitons vous informer de l'adoption d'une nouvelle [Politique](#) et [Procédure](#) concernant l'organisation scolaire au CSSRS. Après plusieurs mois de réflexion et de consultation, un nouveau Service de l'organisation scolaire (SOS) a été créé pour mettre en œuvre ces changements. Voici l'essentiel à retenir :

Qu'est-ce que le Service de l'organisation scolaire (SOS)?

Le SOS a pour mission de mieux coordonner des aspects importants de la scolarité de vos enfants, notamment :

- La gestion des inscriptions,
- La répartition des élèves entre les écoles,
- Le transport scolaire,
- Les services de garde.

Le SOS vise à harmoniser ces services pour améliorer leur efficacité et répondre aux besoins de chaque élève.

Pourquoi ce nouveau service?

L'objectif est de rendre nos opérations plus efficaces et efficaces en :

- Réduisant les trajets en transport scolaire en assignant les élèves aux écoles les plus proches,
- Optimisant les places dans les transports et les services de garde,
- Améliorant la coordination entre les différents services.

Quel impact pour vous et vos enfants?

Des changements dans les inscriptions au transport scolaire et aux services de garde sont à prévoir pour la prochaine rentrée scolaire. D'ici là, nous vous tiendrons informés de tous les détails nécessaires pour vous y préparer.

Merci de votre collaboration!

INFO-ALERTE – CONDITION MÉTÉOROLOGIQUE DIFFICILE

Mode veille

Chaque jour, le Centre de services scolaire de la Région-de-Sherbrooke (CSSRS) reçoit et analyse des prévisions météorologiques spécialisées et ciblées pour la région permettant d'évaluer les conditions à venir d'heure en heure. Cette analyse permet au CSSRS de passer en **mode veille la journée précédant une condition météorologique difficile**, si nécessaire. Cette veille est publiée sur la [page Facebook](#) ainsi que sur le [site du CSSRS](#).

Le jour même

Avant 5 h le matin, lorsque les conditions climatiques l'exigent, le Service des ressources financières et du transport scolaire (SRFTS) collecte les données et parcourt les routes sur le territoire du CSSRS afin de prendre la décision quant à la suspension ou non des cours et du transport scolaire.

Cette opération se fait en tenant compte de différentes sources météorologiques et en collaboration avec plusieurs intervenants :

- la direction du SRFTS;
- le régisseur (évaluation des routes);
- les transporteurs scolaires;
- les autres centres de services scolaires de l'Estrie;
- la Commission scolaire Eastern Townships;
- la Société de transport de Sherbrooke (STS);
- les responsables du déneigement municipal et provincial.

Prise de décision

La direction du SRFTS communique les observations, avant 6 h, à la Direction générale pour la prise de décision. Cette dernière tient autant compte des élèves à transporter que des élèves qui doivent se rendre à l'école à pied. De nombreuses personnes participent à l'analyse et à la prise de décision, mais considérant le vaste territoire du CSSRS et ses particularités urbaines et rurales, il est possible que la décision ne reflète pas la réalité de l'environnement de chacun de ses 47 établissements.

Où et quand trouver l'information?

Dès que possible, entre 6 h et 6 h 30, le CSSRS annonce s'il y a une suspension des cours et du transport scolaire. Dans le cas de la suspension des cours et du transport scolaire, l'information se trouve sur les comptes [Facebook](#) et [X](#) ainsi que sur la boîte vocale du CSSRS. Une alerte rouge apparaît également en haut du site du CSSRS. Les médias régionaux sont également informés simultanément.

RAPPEL - MOZAÏK PORTAIL PARENTS

Nous rappelons qu'il est important pour les parents de se créer un compte Mozaïk pour :

- Accéder aux bulletins;
- Consulter les retards et les absences;
- Visualiser les états de compte de l'école;
- Etc.

Pour s'y rendre, cliquez sur <https://portailparents.ca>

Pour une première inscription, veuillez-vous référer au document « [Procédure de connexion à Mozaïk](#) ».

Mozaïk portail parents est développé à l'externe du CSSRS et est utilisé par chaque centre de services scolaire du Québec.

GROUPE FACEBOOK ÉCOLE

<https://www.facebook.com/share/g/1wJ5uottHu49amH5/?mibextid=K35XfP>



Groupe géré par cRÉO*

Communauté Parents de l'école LaRocque

PANIER DE L'ESPOIR 2024



DEMANDE D'UN PANIER DE L'ESPOIR

BONJOUR À TOUS,

À NOTRE GRAND BONHEUR, LA PÉRIODE DES FÊTES SONNE BIENTÔT À NOS PORTES. CETTE PÉRIODE FESTIVE ENTRAÎNE AVEC ELLE, MALHEUREUSEMENT, UNE AUTRE RÉALITÉ.

POUR CEUX ET CELLES QUI SOUHAITENT FAIRE UNE DEMANDE DE PANIER DE L'ESPOIR DE LA FONDATION ROCK GUERTIN, IL DEMEURE IMPORTANT DE DÉPOSER CELLE-CI RAPIDEMENT, AVANT LE 8 NOVEMBRE.

CETTE DEMANDE SE FAIT DIRECTEMENT EN LIGNE, SUR LE LIEN SUIVANT:
<https://rockguertin.com/formulaire-panier-de-espoir-2024/>

VOICI DES RAPPELS IMPORTANTS DE LA FONDATION CONCERNANT VOS DEMANDES :

- FIN DES INSCRIPTIONS: 8 NOVEMBRE À MINUIT
- UNE SEULE DEMANDE PAR ADRESSE CIVIQUE
- LIVRAISON À VOTRE DOMICILE LE 13 DÉCEMBRE (ÊTRE PRÉSENT ENTRE 7H00 ET 17H00)
- AUCUNE CONFIRMATION
- AUCUNE POSSIBILITÉ DE RÉCUPÉRER VOTRE PANIER À UN AUTRE MOMENT

POUR TOUTE QUESTION, VEUILLEZ VOUS RÉFÉRER AU SITE INTERNET DE L'ORGANISME

 La Fondation **ROCK-GUERTIN**

AIDER SON ENFANT

[Calendrier - Rendez-vous PP.pdf](#)