

**ANNÉE SCOLAIRE 2024-2025**  
**BULLETIN D'INFORMATION DE JANVIER**

Bonjour chers parents,

L'équipe-école se joint à nous pour vous offrir nos meilleurs vœux en cette nouvelle année et vous témoigner notre reconnaissance pour l'accompagnement quotidien de votre enfant dans son cheminement scolaire.

Merci de faire partie de notre belle et grande famille de l'école LaRocque!

Santé et bonheur pour cette nouvelle année!

Bonne lecture,

*Marianne Dubé et Karine Couture*

*Équipe de direction*

**DATES IMPORTANTES**

Du 23 décembre au 3 janvier :	Congé des Fêtes
Lundi 6 janvier :	Journée pédagogique, le service de garde est ouvert pour les élèves inscrits.
Du 27 janvier au 7 février :	Période officielle d'inscription pour l'année scolaire 2025-2026

**PÉRIODE OFFICIELLE DE RÉINSCRIPTION POUR LE PRIMAIRE**



**Nouveautés 2025-2026**  
Pour connaître les nouveautés rendez-vous au  
[www.cssrs.gouv.qc.ca/admission](http://www.cssrs.gouv.qc.ca/admission)

**Inscription scolaire 2025-2026**  
**du 27 janvier au 7 février 2025**  
maternelle, primaire et secondaire

L'inscription se fait  
entièrement en ligne

**mozaïk**

Centre de services  
scolaire de la  
Région-de-Sherbrooke  
**Québec**

La période officielle d'inscription et de réinscription pour l'année 2025-2026 se tiendra du 27 janvier au 7 février 2025. **Il est important de vous inscrire ou réinscrire pendant cette période, car après celle-ci, la date d'inscription sera utilisée en cas de dépassement de la capacité d'accueil des écoles.**

Pour les élèves fréquentant déjà notre école, vous recevrez les directives de l'inscription en ligne dans les prochaines semaines. L'inscription se fera sur le [portail Mozaïk](#). Il sera primordial de respecter les délais.

### **Départ ou déménagement – Mozaïk Inscription**

Même si votre enfant ne fréquentera pas une école du CSSRS en 2025-2026 (ex. : pour l'école secondaire), vous devez tout de même signaler le départ de votre enfant dans Mozaïk Inscription, lors de la période d'inscription. Voici la procédure :

1. Choisissez l'option « Signaler le départ du CSS de la Région-de-Sherbrooke »
2. Sélectionnez la raison : Inscription à l'école privée ou déménagement. Si vous inscrivez votre enfant dans une école privée, vous pouvez inscrire le nom de l'école privée sélectionnée dans les commentaires.

Pour connaître tous les détails et les nouveautés concernant l'inscription et l'admission, rendez vous au [www.cssrs.gouv.qc.ca/admission](http://www.cssrs.gouv.qc.ca/admission).

### **PREMIÈRE INSCRIPTION (Préscolaire 4 ans et 5 ans, première inscription au CSSRS)**

**Pour une première inscription au CSSRS, celle-ci se fera maintenant sur le [portail Mozaïk](#).** Vous devrez déposer en ligne le certificat de naissance de votre enfant, deux preuves de résidence ([voir la liste des pièces reconnues](#)) et les documents d'immigration, s'il y a lieu.

Voici une vidéo pour vous aider: <https://www.youtube.com/watch?v=5VPPxks0tJg>

S'il vous est impossible de procéder à l'inscription sur le portail Mozaïk. Vous pourrez envoyer les documents requis par courriel à votre [école d'appartenance](#). Documents requis:

1. [Demande d'admission et d'inscription 2025-2026](#);
2. [Formulaire Mieux connaître votre enfant – Maternelle 4 ans](#) (précisez si le service est offert à votre école ou non);
3. [Formulaire Mieux connaître votre enfant – Maternelle 5 ans](#);
4. Certificat de naissance de votre enfant;
5. Deux preuves de résidence reconnues par le MEQ ([voir la liste des pièces reconnues](#));
6. Documents pour des parents en situation de garde partagée.

**NB : Les nouveaux arrivants (première inscription dans le système scolaire québécois) doivent passer par la [demande d'entrevue](#) pour procéder à l'inscription.**

### **CONSEIL D'ÉTABLISSEMENT – CALENDRIER DES RENCONTRES**

Voici les dates des réunions du conseil d'établissement, lesquelles sont ouvertes au public et débutent à 18h30 :

21 janvier 2025

25 mars 2025

6 mai 2025

3 juin 2025

## INFO-ALERTE – CONDITION MÉTÉOROLOGIQUE DIFFICILE



L'hiver est à nos portes, voici un rappel de la procédure d'Info-alerte.

**Mode veille** : Chaque jour, le CSSRS reçoit et analyse des prévisions météorologiques spécialisées et ciblées pour la région permettant d'évaluer les conditions à venir d'heure en heure. Cette analyse permet au CSSRS de passer en mode veille la journée précédant une tempête annoncée, si nécessaire.

**Avis d'ouverture ou de suspension des cours** : Afin de permettre à la Direction générale de prendre une décision éclairée et rapide concernant la suspension des cours et du transport scolaire, le CSSRS collecte les données dès 5 h le matin, en coordination avec plusieurs intervenants. La décision tient compte autant des élèves à transporter que des élèves qui doivent se rendre à l'école à pied.

👉 Pour tous les détails de cette procédure : <https://bit.ly/3AsGasH>

SOUTIEN À LA FRANCISATION : C'EST GRATUIT, INSCRIVEZ-VOUS!



1899-2024

125

Littératie  
Ensemble  
United for Literacy



## Soutien à la francisation

Les mercredis, de 8h30 à 10h30,  
à l'école Laroque  
(910 rue Laroque, Sherbrooke)  
Début : 22 Janvier

Inscription : [sasefi@litteratieensemble.ca](mailto:sasefi@litteratieensemble.ca)

10 OPTIONS PROGRAMATION HIVER 2025

carrefour  
accès loisirs

Nous sommes ravis de vous présenter notre toute nouvelle programmation pour l'hiver 2025, pensée pour vous offrir des moments enrichissants et conviviaux !!!

Cette saison, nous avons mis un point d'honneur à vous proposer des nouveautés qui sauront stimuler votre curiosité et nourrir votre créativité.

Dès le 12 janvier 2025.

Prenez un moment pour découvrir notre programmation en ligne ici :

[file:///C:/Users/Station6/Downloads/Programmation%20hiver%202025%20\(3\).pdf](file:///C:/Users/Station6/Downloads/Programmation%20hiver%202025%20(3).pdf)

Nous serions honorés de vous accueillir et de partager avec vous cette saison pleine de découvertes et de plaisirs.

**Inscrivez-vous dès le vendredi 13 décembre prochain !** Les places sont limitées pour certains ateliers.

Venez vous divertir durant cette période hivernale en participant à une foule d'activités nouvelles !!!

Merci de partager largement dans vos réseaux respectifs. 😊

Stéphanie Breault

**Chargé(e) de projets en Loisirs & Communications**

172 rue Élane-C.-Poirier, Sherbrooke, (Québec) J1H 2C5

Téléphone: (819) 821-1995, poste 224

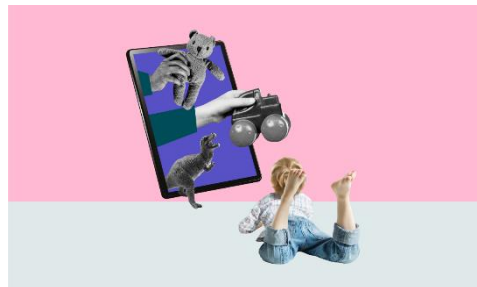


## 7 OPTIONS AU « GARDIENNAGE » PAR LES ÉCRANS

Dans un monde où tout va vite, il est normal que vous cherchiez des solutions faciles pour concilier vos multiples responsabilités. Toutefois, avec un peu de [planification](#) et d'aide, il est possible de limiter le « gardiennage numérique ».

- 1. Apprenez à déconnecter du travail.**
- 2. Revoyez l'horaire familial.**
- 3. Dressez une liste d'activités sans écran pour occuper votre enfant.**
- 4. Faites participer votre tout-petit aux tâches ménagères.**
- 5. Faites appel à vos proches si possible.**
- 6. Utilisez une minuterie lors des moments de « gardiennage numérique ».**
- 7. Engagez la conversation avec votre enfant.**

Pour en savoir plus : <https://bit.ly/4ig9SSC>



**VIENS CHANTER AVEC NOUS !**

Chorale  
Les **O**isillons

**INSCRIPTION**

Si tu as entre 7 et 18 ans,  
que tu aimes chanter,  
que tu aimes découvrir la musique,  
que tu te cherches de nouveaux défis  
et que tu aimerais explorer l'art de la scène,  
la Chorale les Oisillons est là pour toi.

Répétition tous les samedis matin  
Session du 11 janvier au 19 mai 2025  
Frais 40\$ + 20\$ le t-shirt de scène  
Spectacle au Théâtre Granada

 [choralelesoisillons@gmail.com](mailto:choralelesoisillons@gmail.com)

La Chorale les Oisillons prépare déjà la rentrée en janvier pour accueillir de nouveaux choristes!

La session d'hiver commencera le samedi 11 janvier et se terminera le 18 mai avec un spectacle au Théâtre Granada.

Organisme qui existe depuis 1978, la chorale est une grande famille qui se cherche de nouveaux amis pour chanter, partager et découvrir l'art de la scène! Que tu sois petit(e) ou grand(e), tu auras ta place dans notre chorale.

Pas besoin de savoir lire de la musique, si tu aimes chanter, que tu as entre 7 et 18 ans, la chorale est faite pour toi! Groupe dynamique qui se passionne pour la musique = Plaisirs assurés !

40\$ pour une session de 20 semaines !

+ frais d'un t-shirt.

Inscris-toi tout de suite:

[FORMULAIRE D'INSCRIPTION](#)

Contactez-nous sur [choralelesoisillons@gmail.com](mailto:choralelesoisillons@gmail.com) ou en cliquant sur notre page Facebook.

Bon retour de vacances de Noël à tous et Bonne Année 2025 !

A bientôt!

## 9 OPTIONS OUVERTURE DE LA STATION DE SKI DU MONT BELLEVUE

Bonjour,

Grâce aux fonds qui seront recueillis lors de la Nuit Blanche du 31 janvier 2025, **nous ouvrons la station de ski du Mont-Bellevue gratuitement les jeudis 23 janvier, 30 janvier et 13 février 2025 à toutes les écoles de la région de 9h à 17h!**

Merci de remplir le formulaire suivant avant de vous présenter à la station de ski. Après la réception du formulaire, nous communiquerons avec vous pour confirmer votre visite: <https://forms.office.com/r/Ns3iFA0Te7>

SEULEMENT DES BILLETS - SANS LOCATION NI COURS:

Si vous désirez venir avec votre groupe, les billets sont gratuits. Vous devez tout de même remplir le formulaire pour accueillir votre groupe à la date désirée.

COURS ET LOCATIONS:

- Deux groupes de cours de maximum 20 personnes sont disponibles au cours de la journée (avec location disponible (frais supplémentaire)) de 9h à 12h ou 13h à 16h au coût de 23\$/personne.
- Deux groupes de location d'équipement complet sont également disponibles au cours de la journée de 9h à 12h et de 13h à 16h au coût de 18\$/personne.
- Si jamais vous voulez des cours de 2h, seulement écrire à la responsable pour voir les disponibilités.

AUTRES INFORMATIONS

- La Cantine Bellevue sera ouverte de 9h à 22h
- À votre arrivée, notre équipe vous expliquera les consignes et le code de conduite de la montagne.

Vous avez jusqu'au 20 janvier 2025 pour réserver.

Si vous avez des questions, n'hésitez pas à m'écrire!

Merci et au plaisir de vous voir cet hiver!

**MARIKA BRIÈRE, M.ENV.**

Responsable communications, marketing et événements

819 821-4559 poste 2457  
mbriere@parcmontbellevue.com  
1440 rue Brébeuf  
Sherbrooke, Québec

**RPMB**

EN MOUVEMENT AVEC LA NATURE



## 10 OPTIONS PROGRAMMATION HIVER 2025

Nous sommes ravis de vous présenter notre toute nouvelle programmation pour l'hiver 2025, pensée pour vous offrir des moments enrichissants et conviviaux !!!

Cette saison, nous avons mis un point d'honneur à vous proposer des nouveautés qui sauront stimuler votre curiosité et nourrir votre créativité.

Dès le 12 janvier 2025.

Prenez un moment pour découvrir notre programmation en ligne ici :

[file:///C:/Users/Station6/Downloads/Programmation%20hiver%202025%20\(3\).pdf](file:///C:/Users/Station6/Downloads/Programmation%20hiver%202025%20(3).pdf)

Nous serions honorés de vous accueillir et de partager avec vous cette saison pleine de découvertes et de plaisirs.

**Inscrivez-vous dès le vendredi 13 décembre prochain !** Les places sont limitées pour certains ateliers.

Venez vous divertir durant cette période hivernale en participant à une foule d'activités nouvelles !!!

Merci de partager largement dans vos réseaux respectifs. 😊

Stéphanie Breault

**Chargé(e) de projets en Loisirs & Communications**

172 rue Elaine-C.-Poirier, Sherbrooke, (Québec) J1H 2C5

Téléphone: (819) 821-1995, poste 224



# 11 LES MALADIES INFECTUEUSE EN MILIEU SCOLAIRE



Sherrbrooke, le 8 janvier 2025

## LETRE AUX PARENTS

### Objet : Les maladies infectieuses en milieu scolaire primaire

Les maladies infectieuses en milieu scolaire sont fréquentes et peuvent avoir des conséquences pour la santé. Certaines maladies infectieuses sont contagieuses, c'est-à-dire qu'elles peuvent se transmettre d'une personne à une autre.

#### AVISEZ L'ÉCOLE!

• **Si votre enfant est malade, vous devez aviser l'école et mentionner la raison de son absence.** Si vous allez chez le médecin, demandez lui si votre enfant a une maladie contagieuse; si tel est le cas, **aviser l'école du diagnostic** (voir la liste des maladies à signaler au verso). L'infirmière du CUSSE en sera informée et, si nécessaire, vous contactera pour avoir plus de renseignements en plus de répondre à vos questions.

• L'enfant malade devrait rester à la maison jusqu'à ce qu'il soit capable de suivre les activités scolaires. Pour certaines maladies contagieuses, un délai pour le retour à l'école pourrait être indiqué jusqu'à la fin de la période de contagiosité (voir les critères d'exclusion).

• Si votre enfant présente une condition médicale particulière par exemple l'immunosuppression, une maladie pulmonaire ou cardiaque, demandez à votre médecin quelles sont les maladies contagieuses qui sont à risque pour lui et avisez la direction de l'école. L'infirmière du CUSSE en sera informée et pourra vous prévenir si des cas de ces maladies survennent à l'école.

#### LA VACCINATION ET L'HYGIÈNE: LES MEILLEURS MOYENS DE PRÉVENTION

• La vaccination est la meilleure façon de prévenir certaines maladies. En tant que parents, vous avez la responsabilité de la vaccination de votre enfant.

• Votre enfant devrait avoir reçu les vaccins contre la diphtérie, la coqueluche, le tétanos, la poliomyélite, la rougeole, la rubéole, les oreillons, le méningocoque et la varicelle (il n'a pas déjà fait la maladie après l'âge d'un an).

• Le programme québécois de vaccination prévoit que :

- les enfants de 4-6 ans reçoivent le rappel du vaccin contre la diphtérie, la coqueluche, le tétanos, la polio
- les enfants de 47 ans reçoivent, les vaccins suivants :
  - Le vaccin contre les Hépatites A
  - Le vaccin contre les VPH

Si des vaccins sont manquants pour votre enfant, le vous seront proposés. En cas de doute, vous pouvez consulter votre CUSSE ou votre clinique pour compléter la vaccination de votre enfant.

• Les mesures d'hygiène sont également nécessaires pour prévenir la transmission des maladies contagieuses. Se laver les mains, utiliser un mouchoir ou papier lors de toux ou d'éternuements (ou tousser ou éternuer dans le pli du coude ou dans le haut du bras), éviter de partager des objets personnels, couvrir les plaies d'un pansement, prendre les mesures pour éviter le contact avec le sang d'une autre personne. Ce sont des actions simples et efficaces pour tous.

### LISTE DES MALADIES À SIGNALER PAR LES PARENTS À LA DIRECTION DE L'ÉCOLE

- Conjonctivite
- Coqueluche
- Covid-19
- Erythème infectieux (5<sup>e</sup> maladie)
- Gale
- Gastro-entérite
- Hépatite A
- Influenza
- Impétigo
- Méningite bactérienne
- Oreillons
- Oxyurose
- Pédiculose (poux)
- Rougeole
- Rubéole
- Scarlatine ou pharyngite à streptocoque du groupe A
- Varicelle (picote)

Il est possible que pour certaines de ces maladies vous recevrez une lettre au courant de l'année. Ces lettres ont été reçues par le ministère de la Santé et des Services sociaux selon le guide « Prévention et contrôle des infections dans les services de garde et écoles du Québec ».

Merci de votre collaboration

Geneviève Dubois, Infirmière en santé scolaire, Direction de santé publique de l'Estrie  
 819-780-2220 poste 48511, Numéro de téléphone

p.j. Symptômes pour lesquels l'exclusion d'un enfant est habituellement recommandée

Adapté de : ministère de la Santé et des Services sociaux, Prévention et contrôle des infections dans les services de garde et écoles du Québec - Guide d'intervention édition 2015 - dernières modifications août 2022

### Symptômes pour lesquels l'exclusion d'un enfant est habituellement recommandée

Symptômes d'exclusion	Conduite à tenir <sup>1</sup>	Retour à l'école
Incapacité de l'élève à participer aux activités du groupe sans effort	Aviser les parents qu'ils doivent venir chercher leur enfant aussitôt que possible.	Lorsque l'élève est capable de participer aux activités du groupe sans effort.
Incapacité de l'enseignant à s'occuper de l'élève malade sans compromettre le bien-être des autres élèves.	Aviser les parents qu'ils doivent venir chercher leur enfant aussitôt que possible.	Lorsque l'élève ne requiert pas ou très peu de soins additionnels ne compromettant pas le bien-être des autres élèves.
Présence de symptômes pouvant suggérer une maladie sévère, par exemple de la fièvre avec atteinte de l'état général, de la déshydratation, de l'instabilité, des pleurs persistants, de la difficulté à respirer, de signes de déshydratation.	Aviser les parents qu'ils doivent venir chercher leur enfant aussitôt que possible.	Lorsque la condition de l'élève est améliorée.
Éruption cutanée avec fièvre ou atteinte de l'état général.	Aviser les parents qu'ils doivent venir chercher leur enfant aussitôt que possible. Une évaluation médicale est recommandée pour précéder s'il s'agit d'une maladie contagieuse.	Variable selon la maladie et la période de contagion
Vomissements : 2 ou plus durant les dernières 24 heures.	Aviser les parents qu'ils doivent venir chercher leur enfant aussitôt que possible.	Après résolution (pas de vomissements depuis 24 heures).
Diarrhée : • Si l'élève ne peut pas se rendre à la toilette pour chacune de ses selles (incontinence); • Si les selles contiennent du sang ou du mucus; • S'il fait de la fièvre	Aviser les parents qu'ils doivent venir chercher leur enfant aussitôt que possible.	Lorsque l'élève ne fait plus de fièvre, qu'il est continent et en l'absence de sang ou de mucus dans les selles.
Lésions cutanées avec écoulement purulent.	Exclure si les lésions ne peuvent pas être couvertes avec un pansement imperméable.	S'il n'y a plus d'écoulement, si les lésions sont couvertes ou qu'elles peuvent être couvertes par un pansement.

<sup>1</sup> En tout temps, lorsque la condition de l'enfant est jugée préoccupante, une consultation médicale d'urgence peut être requise.