



École primaire  
Notre-Dame  
du-Rosaire

# Rencontre préscolaire

Année scolaire 2025-2026

Journées  
pédagogiques: **pas  
de services de  
garde le 20 août  
2025**

AOÛT							SEPTEMBRE						
<u>D</u>	<u>L</u>	<u>M</u>	<u>M</u>	<u>J</u>	<u>V</u>	<u>S</u>	<u>D</u>	<u>L</u>	<u>M</u>	<u>M</u>	<u>J</u>	<u>V</u>	<u>S</u>
					1	2		①	2 <sup>5</sup>	3 <sup>6</sup>	4 <sup>7</sup>	5 <sup>8</sup>	6
3	4	5	6	7	8	9	7	8 <sup>9</sup>	9 <sup>10</sup>	10 <sup>1</sup>	11 <sup>2</sup>	12 <sup>3</sup>	13
10	11	12	13	14	15	16	14	15 <sup>4</sup>	16 <sup>5</sup>	17 <sup>6</sup>	18 <sup>7</sup>	19 <sup>8</sup>	20
17	18	19	20	21	22	23	21	22	23 <sup>9</sup>	24 <sup>10</sup>	25 <sup>1</sup>	26 <sup>2</sup>	27
24	25 <sup>1</sup>	26 <sup>2</sup>	27 <sup>3</sup>	28 <sup>4</sup>	29	30	28	29 <sup>3</sup>	30 <sup>4</sup>				
31						4							20

**Entrée administrative:**  
14 août 2025  
entre 9h et 15h30

**Rencontre de parents: jeudi 21  
août**  
18h30 à 19h30  
(sans les enfants)

**Entrée progressive: 25-26-27  
août 2025**

**Début de l'horaire régulier:**  
jeudi le 28 août 2025

## Arrivée des élèves sur la cour d'école

- Les élèves marcheurs entrent dans la cour seulement à 7h50 lorsque les enseignantes se présentent à l'extérieur. Les parents restent à la clôture.
- Les élèves qui fréquentent le service de garde sortent avec l'éducatrice.
- Les autobus laisseront descendre les enfants à 7h50

**7h50**

## Début des classes

**8h10**

## Période du dîner

- Les élèves qui dînent à la maison quittent à 11 h 20. **Pour ceux qui dînent à l'école inscription obligatoire.**

**11h20**

## Fin de la période du dîner

- Retour au parc pour les élèves qui dînent à la maison

**12h45**

## Retour en classe

**12h50**

## Fin des classes

**14h27**

## Période d'encadrement gratuite 14h27 à 15h13

- Les autobus partent à 15h25
- Les parents qui viennent chercher leurs enfants doivent les attendre à la clôture à 15h13

**15h13**



**Le 25 août: Les élèves du préscolaire sont accueillis sur la cour dès 9h00 Les enfants vont en classe avec l'enseignante pour une première courte matinée. Les parents récupèrent leurs enfants sur la cour à 11 h 00 avant le dîner du primaire**

**Les 26-27 août, les enfants de maternelle seront séparés en 2 groupes (groupe A et groupe B). Groupe A 26 et Groupe B 27.**

**Si besoin de service de garde.**

**Par contre vous devrez inscrire votre enfant au service de garde au plus tard le 20 août 2025.**

- **L'horaire de votre enfant (groupe A ou groupe B) vous sera remis lors de l'entrée administrative ou par courriel.**

Si votre enfant est malade, fiévreux, a une maladie contagieuse, il est obligatoire de le garder à la maison.

Pour une question de sécurité, vous avez l'obligation de motiver l'absence, le retard, le rendez-vous médical ou autre de votre enfant et ce, TOUS LES JOURS, en appelant au **secrétariat** le matin même.

Boîte vocale des absences:

**819-822-5666 poste 0**

- **Secrétariat: 819-822-5666 poste 0**

## Informations concernant les diners

- **Il n'y a pas de micro-ondes à l'école.**

Utilisation d'un thermos

Diners froids: sandwichs, salades, pitas...

Pensez aux ustensiles

- **Service de repas chauds offerts par le traiteur**

[La Cantine pour tous dans les écoles - La Cantine pour tous](#)

- **Familles dans le besoin: Fondation Christian Vachon ou La Grande table (formulaire à remplir)**

## Hygiéniste dentaire

- Programme

Examen de la vue

Infirmière scolaire (Geneviève)

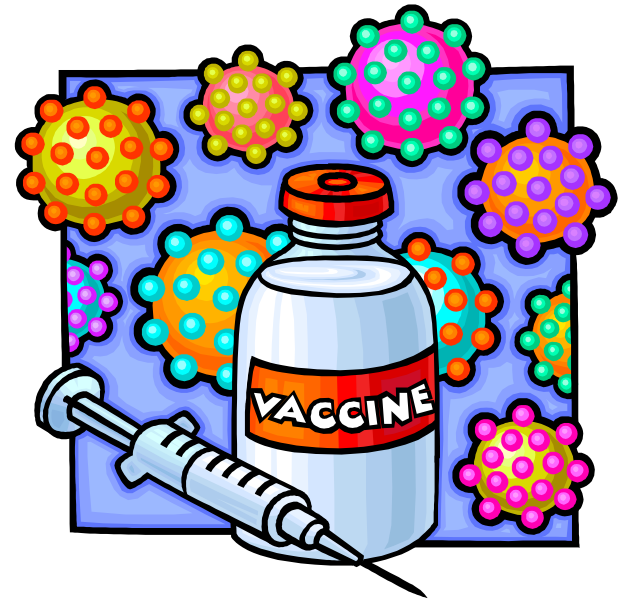
Vaccination

Poux

Problèmes de santé

Allergies

- Alimentation et collations





**Votre enfant sera transporté en autobus si vous habitez à plus de 1000 mètres (1 km) de l'école OU, si le CSSRS juge que votre enfant doit traverser à un coin de rue vraiment non-sécuritaire.**

**Un parent doit être présent à l'arrêt de l'autobus le matin, mais surtout le soir. Après l'école, s'il n'y a pas de parent à l'arrêt, le chauffeur ne laissera pas descendre l'enfant, il le retournera à l'école et les frais du service de garde seront applicables.**

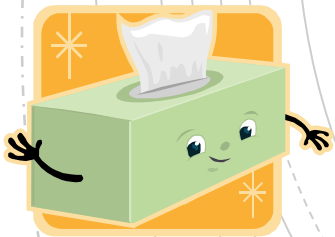


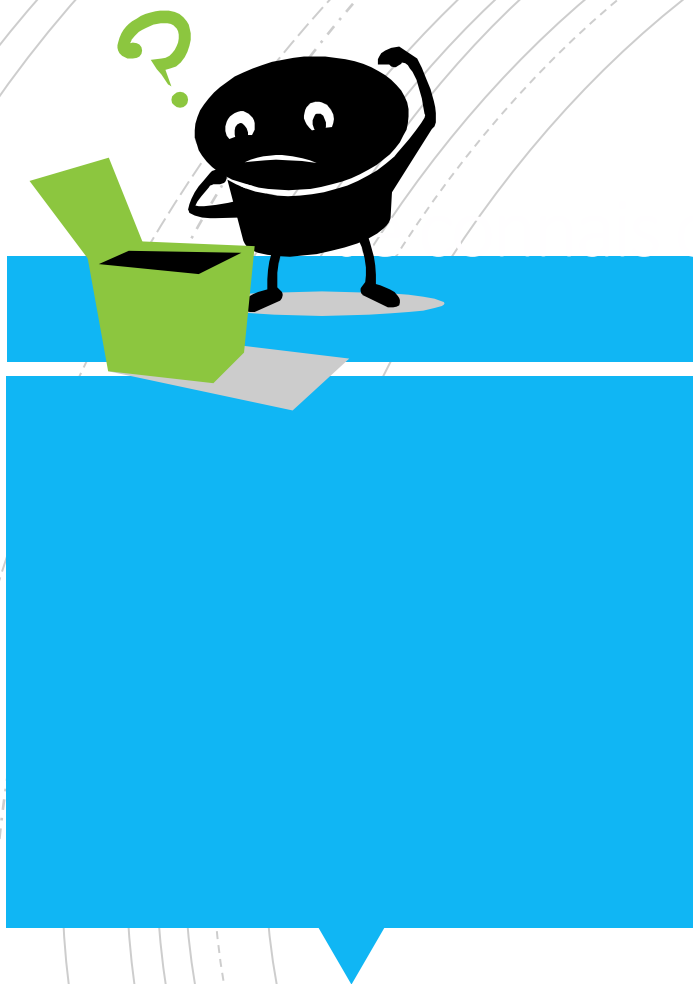


Le parent doit s'assurer d'aller acheter le matériel nécessaire et identifier sac et vêtements seulement.

La qualité des articles achetés est importante et peut vous éviter d'avoir à les remplacer pendant l'année.

Des vêtements extérieurs résistants car les enfants jouent à l'extérieur plus de deux heures par jour. Vérifier la température le matin.





- Montrez à votre enfant ce qu'il a dans son sac (ses collations, sa pochette, ses vêtements de rechange, etc.)
- Votre enfant doit reconnaître sa boîte à diner, son sac à collation et ses vêtements.
- Il apprendra ainsi à reconnaître ses effets personnels et à gérer son matériel.

**Nom**





Sauf lors des journées spéciales, les objets personnels doivent rester à la maison (jouets, balles, figurines etc.)



- Les enfants pourront apporter des objets personnels de la maison, lorsque vous trouverez un mémo dans la pochette du facteur. (Ex: Mon jouet préféré après Noël)

## Des exemples d'autonomie à développer...

- propreté à la salle de bain (S'essuyer)
- s'habiller et se moucher
- faire ses boucles mais souvent on a souvent des souliers à velcro et c'est ok...
- ouvrir et fermer son sac à dos
- L'éveil à la lecture, visiter la bibliothèque (Il n'y a plus frais de retard)

# JE VIENS CHERCHER MON ENFANT ET LA SÉCURITÉ DANS L'ÉCOLE

Arrivées et départs de l'école et par quelle porte?

Attention aux retards



# Conseil d'établissement/Fondation/OPP

Implication de chacun

Mandat

Fréquence des réunions

Comment faire pour y participer?

