

## École Brébeuf – Fiche technique chronologique

Date de fondation : 1954

Commission scolaire d'origine : Bureau des commissaires d'écoles catholiques romains  
de la Cité de Sherbrooke (BCECRCS)

Adresse : 1875 rue Albert-Skinner (anciennement rue de Rouville)

Architecte : plans du Département de l'Instruction publique (fondation, 1953-54) / Roger  
Couture (agrandissement, 1964-67) / Espace Vital (agrandissement, 2010-12)

Entrepreneur général : Marcoux & Marcoux (fondation, 1953-54) / Dorilas Grenier Itée  
(agrandissement, 1966-67) / Constructions Guy Sébas inc. (agrandissement, 2012)

Communauté religieuse : s.o.

Autres dénominations pour l'établissement : s.o.

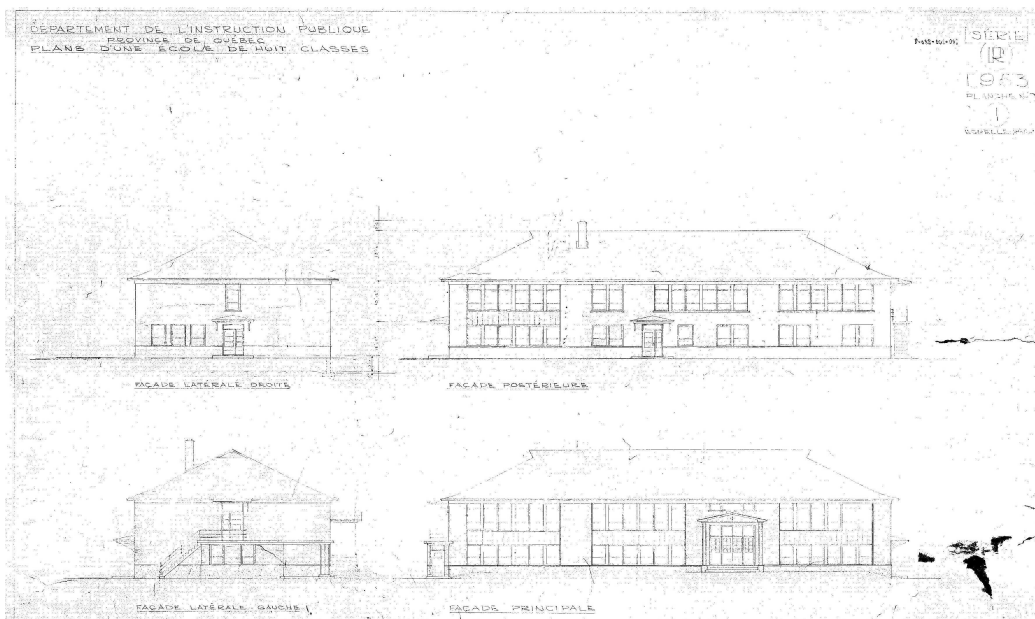


L'école Brébeuf, 2002. (Collection de la Société d'histoire de Sherbrooke, ISI)

## Historique

Les informations qui suivent résultent d'une sélection des éléments jugés les plus significatifs pour l'histoire de l'établissement

**10 novembre 1953** : les commissaires décident de faire construire une nouvelle école de huit classes pour garçons dans la paroisse Saint-Jean-de-Brébeuf (future école Brébeuf) ; on demande au Département de l'Instruction publique (DIP) de fournir les plans et devis de la future école (série R-53)<sup>1</sup>



Plan de la série R-53 du DIP ayant servi à la construction de l'école Brébeuf, 1953. (P-038-001-001, FC.18 Plans des établissements de la CSRS)

**19 novembre 1953** : les commissaires choisissent le nom d'École Brébeuf pour la nouvelle école ; de plus les commissaires autorisent l'achat d'une série de lots

<sup>1</sup> BCECRCS, *Livre des minutes*, 10 juillet 1951 au 13 avril 1954, Centre administratif de la CSRS, Gestion documentaire, p. 261.

appartenant à la *Sherbrooke Real Estate Co.*, pour la somme de 11 000 \$, en vue de la construction de la nouvelle école<sup>2</sup>

**9 décembre 1953** : le contrat général pour la construction de l'école est accordé à Marcoux & Marcoux, pour la somme de 72 960 \$<sup>3</sup>

**9 février 1954** : les commissaires souhaitent offrir la direction pédagogique de la nouvelle école aux Frères des Écoles Chrétiennes<sup>4</sup>

**19 mai 1954** : les commissaires décident, comme aucune communauté religieuse n'est disponible, d'avoir recours à une direction et à des enseignants laïques ; conséquemment l'idée de faire construire une résidence pour une communauté enseignante est abandonnée<sup>5</sup>

**7 septembre 1954** : ouverture de l'école Brébeuf pour garçons ; l'autre école du quartier, l'école Pelletier, accueille maintenant seulement les filles<sup>6</sup>

**1957-1958** : 5 instituteurs et 3 institutrices laïques<sup>7</sup>

**13 mai 1958** : les commissaires autorisent que l'école Brébeuf devienne école d'application pour les normaliens de l'Université de Sherbrooke ; en d'autres mots, les futurs enseignants peuvent faire leurs stages dans cette école<sup>8</sup>

---

<sup>2</sup> BCECRCS, *Livre des minutes*, 10 juillet 1951 au 13 avril 1954, Centre administratif de la CSRS, Gestion documentaire, p. 262.

<sup>3</sup> BCECRCS, *Livre des minutes*, 10 juillet 1951 au 13 avril 1954, Centre administratif de la CSRS, Gestion documentaire, p. 270.

<sup>4</sup> BCECRCS, *Livre des minutes*, 10 juillet 1951 au 13 avril 1954, Centre administratif de la CSRS, Gestion documentaire, p. 285. Voir aussi [s.n.], « Une deuxième école à St-Jean-de-Brébeuf », *La Tribune*, 30 avril 1954, p. 13.

<sup>5</sup> BCECRCS, *Livre des minutes*, 20 avril 1954 au 2 octobre 1956, Centre administratif de la CSRS, Gestion documentaire, p. 10.

<sup>6</sup> Album de paroisse, *St-Jean-de-Brébeuf, 1946-1996*, Sherbrooke, Fabrique Saint-Jean-de-Brébeuf, 1996, p. 77.

<sup>7</sup> BCECRCS-CECS, *Livre des minutes*, 9 octobre 1956 au 2 mai 1959, Centre administratif de la CSRS, Gestion documentaire, rapport intégré entre les pp. 224 et 225.

<sup>8</sup> BCECRCS-CECS, *Livre des minutes*, 9 octobre 1956 au 2 mai 1959, Centre administratif de la CSRS, Gestion documentaire, p. 199. Voir aussi, Album de paroisse, *St-Jean-de-Brébeuf, 1946-1996*, Sherbrooke, Fabrique Saint-Jean-de-Brébeuf, 1996, p. 77.

**5 janvier 1959** : les commissaires autorisent la signature d'un acte « par lequel la Commission scolaire accorde à la Cité de Sherbrooke le droit de poser et de maintenir un égoût [sic] de douze pouces de diamètre sur le terrain de l'école Brébeuf, conformément à un plan de la Cité en date du 16 décembre 1958 et signé par l'ingénieur Jean-Paul Lajoie »<sup>9</sup>

**1962-1963** : 6 institutrices et 2 instituteurs laïques<sup>10</sup>

**15 décembre 1964 (64-1917 et 64-1923)** : les commissaires veulent agrandir l'école de deux maternelles ; les commissaires décident, « en principe », de requérir les services de l'architecte Roger Couture pour l'agrandissement<sup>11</sup>

**9 février 1965 (65-2011 et 65-2012)** : les commissaires rescindent la décision du 15 décembre 1964 (64-1917) ; l'agrandissement de l'école devra plutôt suivre le devis pédagogique suivant : 2 classes de maternelle, 2 classes régulières, 1 bibliothèque, 1 bureau du directeur, 1 secrétariat, 1 salle d'attente, 1 magasin scolaire, 1 salle des professeurs, 1 grand salle de regroupement et 1 clinique<sup>12</sup>

**14 décembre 1965 (65-2559) et 29 mars 1966 (66-2741)** : les commissaires ajoutent 3 classes régulières à leur projet d'agrandissement<sup>13</sup>, puis une salle d'activités<sup>14</sup>

**8 février 1966 (66-2647)** : les commissaires acceptent les plans et devis de Roger Couture pour l'agrandissement de l'école<sup>15</sup>

---

<sup>9</sup> BCECRCS-CECS, *Livre des minutes*, 9 octobre 1956 au 2 mai 1959, Centre administratif de la CSRS, Gestion documentaire, p. 266.

<sup>10</sup> CECS, *Livre des minutes*, 10 juillet 1962 au 13 octobre 1964, Centre administratif de la CSRS, Gestion documentaire, rapport intégré entre les pp. 152 et 153.

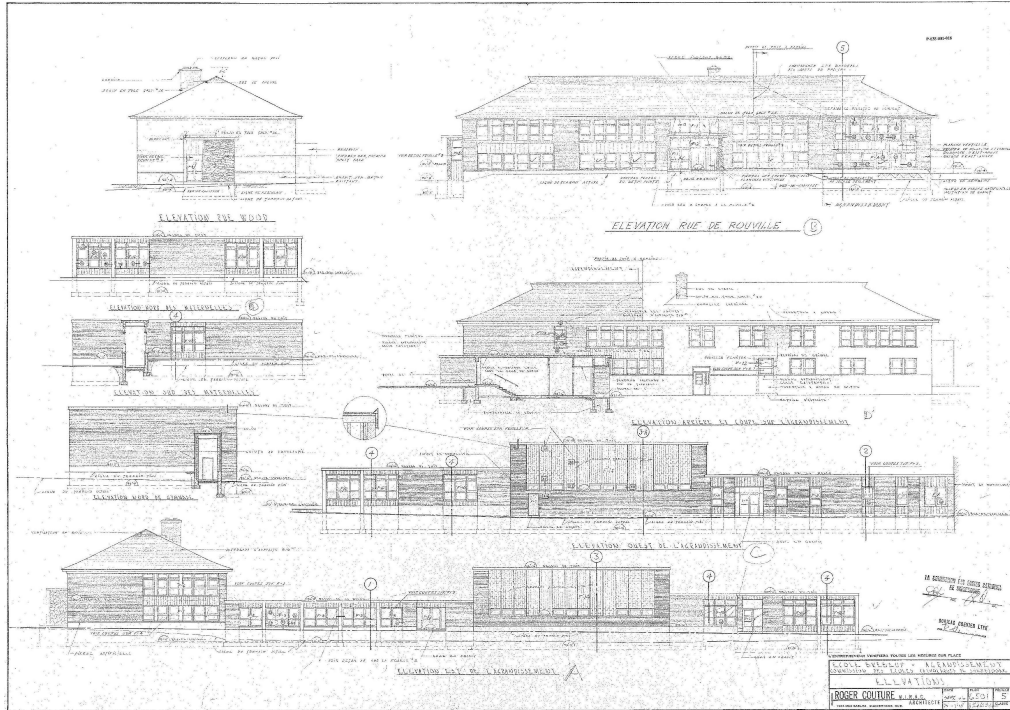
<sup>11</sup> CECS, *Livre des minutes*, 20 octobre 1964 au 27 juin 1967, Centre administratif de la CSRS, Gestion documentaire, p. 20-21.

<sup>12</sup> CECS, *Livre des minutes*, 20 octobre 1964 au 27 juin 1967, Centre administratif de la CSRS, Gestion documentaire, p. 34-35.

<sup>13</sup> CECS, *Livre des minutes*, 20 octobre 1964 au 27 juin 1967, Centre administratif de la CSRS, Gestion documentaire, p. 118.

<sup>14</sup> CECS, *Livre des minutes*, 20 octobre 1964 au 27 juin 1967, Centre administratif de la CSRS, Gestion documentaire, p. 148.

**14 juin 1966 (66-2881 et 66-2882) : un laïc est nommé directeur des écoles Brébeuf et Pelletier (regroupement sous une même autorité pédagogique)<sup>16</sup>**



Plan préliminaire des élévations de l'agrandissement de l'école Brébeuf, septembre 1966. (P-038-001-018, FC.18 Plans des établissements de la CSRS)

**4 octobre 1966 (66-3102) : les commissaires accordent le contrat général pour l'agrandissement de l'école à Dorilas Grenier ltée, pour la somme de 265 700 \$<sup>17</sup>**

**5 décembre 1967 (67-5068) : les commissaires acceptent les travaux d'agrandissement, sous certaines conditions<sup>18</sup>**

<sup>15</sup> CECS, *Livre des minutes*, 20 octobre 1964 au 27 juin 1967, Centre administratif de la CSRS, Gestion documentaire, p. 131.

<sup>16</sup> CECS, *Livre des minutes*, 20 octobre 1964 au 27 juin 1967, Centre administratif de la CSRS, Gestion documentaire, p. 168.

<sup>17</sup> CECS, *Livre des minutes*, 20 octobre 1964 au 27 juin 1967, Centre administratif de la CSRS, Gestion documentaire, p. 201.

<sup>18</sup> CECS, *Livre des minutes*, 4 juillet 1967 au 11 novembre 1969, Centre administratif de la CSRS, Gestion documentaire, p. 67.

- 19 octobre 1971 (71-7810) :** le Ministère de l'Éducation du Québec (MEQ) autorise le jumelage de la direction des écoles Brébeuf et Pelletier<sup>19</sup>
- 9 septembre 1975 (75-10120) :** le Comité exécutif (CE) autorise la création d'une 2<sup>e</sup> classe d'accueil pour immigrants à l'école Brébeuf, pour l'année 1975-76<sup>20</sup>
- 11 décembre 1979 (CE 79-12131) :** le CE autorise l'aménagement de deux classes pour l'accueil d'enfants immigrants : maternelle à Brébeuf et 6 à 12 ans à LaRocque<sup>21</sup>
- 22 janvier 2002 (CC 2002-398) :** les commissaires félicitent le personnel de l'école pour « le savoir-faire et le sang-froid dont il a fait preuve à l'occasion de l'évacuation des élèves lors de l'incendie » du 15 janvier 2002<sup>22</sup>
- 9 novembre 2010 (CE 2010-1686) :** le CE retient les services de la firme d'architectes Espace Vital, en vue de l'agrandissement de l'école prévu en 2011-2012<sup>23</sup>
- 31 janvier 2012 (CE 2012-1897) :** le CE accorde le contrat général pour l'agrandissement de l'école à Constructions Guy Sébas inc., pour la somme de 2 275 082,25 \$<sup>24</sup>

---

<sup>19</sup> CECS, *Livre des minutes*, 25 novembre 1969 au 27 juin 1972, Centre administratif de la CSRS, Gestion documentaire, p. 200.

<sup>20</sup> CSCS, *Livre des minutes du CE*, 11 mars 1975 au 14 avril 1978, Centre administratif de la CSRS, Gestion documentaire, p. 49.

<sup>21</sup> CSCS, *Livre des minutes du CE*, 25 avril 1978 au 4 juillet 1980, Centre administratif de la CSRS, Gestion documentaire, p. 202.

<sup>22</sup> CSRS, *Livre des délibérations du CC*, 21 août 2001 au 17 février 2004, Centre administratif de la CSRS, Gestion documentaire, p. 38.

<sup>23</sup> CSRS, *Livre des délibérations du CE*, 13 octobre 2009 au 13 mars 2012, Centre administratif de la CSRS, Gestion documentaire, p. 122-123.

<sup>24</sup> CSRS, *Livre des délibérations du CE*, 13 octobre 2009 au 13 mars 2012, Centre administratif de la CSRS, Gestion documentaire, p. 239-240.