

École des Enfants-de-la-Terre – Fiche technique chronologique

Date de fondation : 1989

Commission scolaire d'origine : s.o. (OSBL : Enfants-de-la-Terre)

Adresse : 2000 chemin Val-Estrie, Waterville

Architecte : J.-Aimé Poulin (nouveaux bâtiments de l'Orphelinat, 1946)

Entrepreneur général : [?] (nouveaux bâtiments de l'Orphelinat, 1946)

Communauté religieuse : s.o.

Autres dénominations pour l'établissement : s.o.

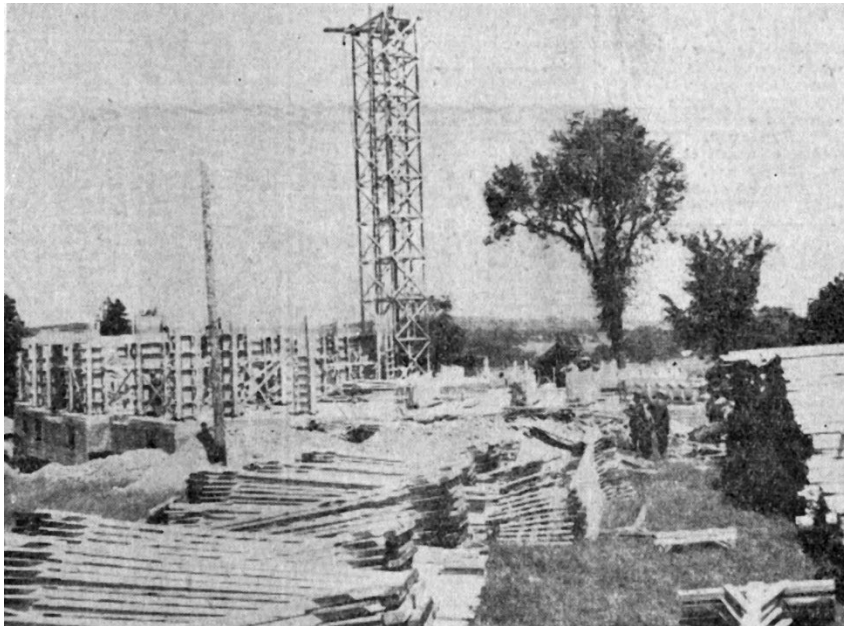


L'école des Enfants-de-la-Terre, août 2010. (Photo par Alexis Dubois-Campagna, CSRS)

Historique

Les informations qui suivent résultent d'une sélection des éléments jugés les plus significatifs pour l'histoire de l'établissement

Septembre 1942 : ouverture de l'Orphelinat Saint-Joseph de Waterville; voici quelques extraits d'une lettre circulaire de Mgr Desranleau, évêque de Sherbrooke : « Grâce à la Providence, nous avons un orphelinat agricole pour les pauvres orphelins du diocèse. [...] ces jeunes gens de douze à dix-huit ans [y apprendront] la culture de la terre, tout en complétant leur formation d'hommes et de chrétiens »¹ [originalement la propriété de la Corporation épiscopale du diocèse de Sherbrooke; le site prend par la suite le nom de Collège Val-Estrie au début des années 1960]



Chantier de l'Orphelinat Saint-Joseph, 1946. (*La Tribune*, 27 juin 1946, p. 1)

¹ [s.n.], « Orphelinat St-Joseph de Waterville », *Le Messager de Saint-Michel*, 13 septembre 1942, no 231, p. 1.

Juin 1946 : important chantier de construction de nouveaux bâtiments, « pour doter notre région d'une école pour les orphelins dont le coût s'élèvera à près d'un million »; comprend deux édifices pour les orphelins, un pour les religieux, un pour les religieuses et une chapelle; l'architecte responsable de projet est J.-Aimé Poulin² [l'ancienne résidence des religieux est aujourd'hui le bâtiment qui accueille l'école des Enfants-de-la-Terre]

Juin 1967 : le Collège Val-Estrie célèbre des 25 ans d'existence (inclut la période de l'ancien Orphelinat Saint-Joseph); institution dirigée par les Frères de Sainte-Croix depuis 1942³; prise en charge par le ministère de la Famille et du Bien-être social, le Collège « se spécialisera dans un avenir prochain pour la rééducation des enfants dits caractériels »⁴ [les Frères de Sainte-Croix sont finalement présents de 1942 à 1974]

Octobre 1989 : ouverture de l'école des Enfants-de-la-Terre par un organisme sans but lucratif (OSBL); située sur la ferme La Généreuse⁵ [540 chemin Labonté, Cookshire-Eaton]

1989-92 : l'école accueille seulement les jeunes enfants (« Jardin d'enfants »)⁶

² [s.n.], « À l'orphelinat de Waterville », *La Tribune*, 27 juin 1946, p. 1.

³ [s.n.], « Le Collège Val-Estrie de Waterville fête ses 25 ans », *La Tribune*, 9 juin 1967, p. 2.

⁴ [s.n.], « Le Collège Val-Estrie de Waterville se spécialisera bientôt dans la rééducation des enfants dits caractériels », *La Tribune*, 12 juin 1967, p. 3.

⁵ École des Enfants-de-la-Terre, « Projet éducatif révisé, juin 2008 », dans page de l'école via le site de la CSRS, http://www.csrq.ca/fileadmin/user_upload/Ecoles/055-Enfants-de-la-Terre/0%28Projet%20351ducatif%20revis_351%20juin2008%29.pdf, page consultée le 26 juillet 2010.

⁶ Rémi Fréchette, « Les Enfants de la Terre », 2007, 10 minutes. Vidéo promotionnel de l'école disponible sur le site YouTube : <http://www.youtube.com/watch?v=T-vMop4-uwM>, page consultée le 2 septembre 2010.

1992 : création de la première classe de 1^{re} année; l'année suivante, on voit à la création de la première classe de 2^e année, puis l'année qui suit de la 3^e année, et ainsi de suite⁷

30 janvier 1995 : la Commission scolaire catholique de Sherbrooke (CSCS) signe un protocole d'entente avec la Corporation « Les Enfants-de-la-Terre »⁸; l'école est intégrée à la CSCS⁹

9 juin 1998 (C-PR-98-119) : le Conseil provisoire de la Commission scolaire de la Région-de-Sherbrooke (CSRS) demande au ministère de l'Éducation du Québec (MEQ) de confirmer la vocation particulière de l'école « inspirée de la pédagogie Waldorf » [reconnaissance demandée dans le contexte de refonte de la Commission scolaire – CSRS]¹⁰ [le MEQ accepte la demande pour les années scolaires 1998-99 et 1999-00 : lettre de la ministre Pauline Marois du 16 septembre 1998]

9 juin 1998 (C-PR-98-139) : le Conseil provisoire de la CSRS adopte l'acte d'établissement de l'école des Enfants-de-la-Terre¹¹

16 mars 1999 (CC 1999-076) : les commissaires acceptent la formation du Conseil d'établissement de l'école, ainsi que sa composition (2 parents et 2 membres du personnel)¹²

⁷ Rémi Fréchette, « Les Enfants de la Terre », 2007, 10 minutes. Vidéo promotionnel de l'école disponible sur le site YouTube : <http://www.youtube.com/watch?v=T-vMop4-uwM>, page consultée le 2 septembre 2010.

⁸ Entente – CSRS – CE – Conseil d'établissement – Corporation Les Enfants-de-la-Terre Rudolf Steiner Estrie, BE.10.02.01, Centre de gestion documentaire de la Commission scolaire de la Région-de-Sherbrooke.

⁹ École des Enfants-de-la-Terre, « Projet éducatif révisé, juin 2008 », dans page de l'école via le site de la CSRS, http://www.csrs.qc.ca/fileadmin/user_upload/Ecoles/055-Enfants-de-la-Terre/%28Projet%20351ducatif%20revis_351%20juin2008%29.pdf, page consultée le 26 juillet 2010.

¹⁰ Conseil provisoire de la Commission scolaire francophone 05-02, *Livre des délibérations*, 23 septembre 1997 au 9 juin 1998, Centre administratif de la CSRS, Gestion documentaire, pp. 70-71.

¹¹ Conseil provisoire de la Commission scolaire francophone 05-02, *Livre des délibérations*, 23 septembre 1997 au 9 juin 1998, Centre administratif de la CSRS, Gestion documentaire, p. 80.

¹² CSRS, *Livre des délibérations du CC*, 14 juin 1998 au 19 juin 2001, Centre administratif de la CSRS, Gestion documentaire, p. 66.

19 octobre 1999 (CC 1999-135) : les commissaires acceptent la modification de la composition du Conseil d'établissement de l'école (4 parents et 4 membres du personnel)¹³

16 novembre 1999 (CC 1999-147) : les commissaires demandent au ministère de l'Éducation de reconnaître le projet particulier de l'école avec son éducation inspirée de la pédagogie Waldorf pour l'année scolaire 2000-01¹⁴ [le MEQ accepte la demande pour les années scolaires 2000-01, 2001-02 et 2002-03 : lettre du ministre François Legault du 11 septembre 2000]

2000 : aménagement dans les nouveaux locaux de Waterville¹⁵ [l'ancienne résidence des Frères de Sainte-Croix est occupée par l'école primaire des Enfants-de-la-Terre; il s'agit d'une partie de la propriété du Collège Val-Estrie seulement, car le reste est occupé par le Camp Val-Estrie depuis la fin des années 1980; camp de vacances dédié aux jeunes¹⁶]

5 septembre 2000 (CC 2000-231) : les commissaires modifient l'acte d'établissement de l'école des Enfants-de-la-Terre afin de prendre en compte le déménagement sur le chemin Val-Estrie¹⁷

20 mars 2001 (CC 2001-306) : les commissaires refusent la demande de la « Corporation Les Enfants-de-la-Terre » d'offrir les cours de secondaire 1 et 2 à leur école et

¹³ CSRS, *Livre des délibérations du CC*, 14 juin 1998 au 19 juin 2001, Centre administratif de la CSRS, Gestion documentaire, p. 66.

¹⁴ CSRS, *Livre des délibérations du CC*, 14 juin 1998 au 19 juin 2001, Centre administratif de la CSRS, Gestion documentaire, p. 121.

¹⁵ École des Enfants-de-la-Terre, « Projet éducatif révisé, juin 2008 », dans page de l'école via le site de la CSRS, http://www.csrs.qc.ca/fileadmin/user_upload/Ecoles/055-Enfants-de-la-Terre/%28Projet%20_351ducatif%20revis_351%20juin2008%29.pdf, page consultée le 26 juillet 2010.

¹⁶ Espaces Jeunesse, « Historique », <http://www.espacesjeunesse.qc.ca/historique>, page consultée le 26 juillet 2010.

¹⁷ CSRS, *Livre des délibérations du CC*, 14 juin 1998 au 19 juin 2001, Centre administratif de la CSRS, Gestion documentaire, p. 189.

donnent un mandat à la Direction générale afin de négocier un protocole d'entente avec cette même corporation¹⁸

5 juin 2002 : la CSRS signe un nouveau protocole d'entente avec le Conseil d'établissement et la Corporation « Les Enfants-de-la-Terre »¹⁹

18 février 2003 (CC 2003-545) : les commissaires demandent au ministère de l'Éducation de reconnaître le projet particulier de l'école avec son éducation inspirée de la pédagogie Waldorf pour les années scolaires 2003-04, 2004-05 et 2005-06²⁰ [le MEQ accepte la demande pour les années scolaires 2003-04 et 2004-05 : lettre du ministre Pierre Reid du 12 août 2003]

17 juin 2003 (CC 2003-588) : les commissaires donnent un mandat à la Direction générale afin de réviser le protocole relatif à l'école des Enfants-de-la-Terre de façon à s'assurer que cette école reçoive toute sa clientèle dans ses locaux à compter de l'année scolaire 2004-2005²¹

19 août 2003 (CC 2003-602) : les commissaires modifient l'acte d'établissement de l'école des Enfants-de-la-Terre afin de prendre en compte l'utilisation de locaux à l'école de la Passerelle²²

2003 : l'école accueille ses premiers étudiants du 1^{er} cycle du secondaire²³

¹⁸ CSRS, *Livre des délibérations du CC*, 14 juin 1998 au 19 juin 2001, Centre administratif de la CSRS, Gestion documentaire, p. 244.

¹⁹ Entente – CSRS – CE – Conseil d'établissement – Corporation Les Enfants-de-la-Terre Rudolf Steiner Estrie, BE.10.02.01, Centre de gestion documentaire de la Commission scolaire de la Région-de-Sherbrooke.

²⁰ CSRS, *Livre des délibérations du CC*, 21 août 2001 au 17 février 2004, Centre administratif de la CSRS, Gestion documentaire, p. 149.

²¹ CSRS, *Livre des délibérations du CC*, 21 août 2001 au 17 février 2004, Centre administratif de la CSRS, Gestion documentaire, p. 149.

²² CSRS, *Livre des délibérations du CC*, 21 août 2001 au 17 février 2004, Centre administratif de la CSRS, Gestion documentaire, p. 190.

²³ École des Enfants-de-la-Terre, « Projet éducatif révisé, juin 2008 », dans page de l'école via le site de la CSRS, http://www.csrsgc.ca/fileadmin/user_upload/Ecoles/055-Enfants-de-la-Terre/%28Projet%20351ducatif%20revis_351%20juin2008%29.pdf, page consultée le 26 juillet 2010.

20 janvier 2004 (pas de résolution) : les commissaires procèdent au dépôt du nouveau protocole d'entente entre la CSRS, le Conseil d'établissement de l'école et la Corporation « Les Enfants-de-la-Terre »²⁴

15 juin 2004 (CC 2004-737) : les commissaires modifient l'acte d'établissement de l'école des Enfants-de-la-Terre²⁵

21 février 2006 (CC 2006-927) : les commissaires demandent au ministère de l'Éducation, du Loisir et du Sport (MELS) de reconduire le projet particulier de l'école avec son éducation inspirée de la pédagogie Waldorf pour les années scolaires 2005-2006 (renouvellement de la demande), 2006-07, 2007-08 et 2008-09²⁶ [le MELS accepte la demande pour l'année scolaire 2005-06 : lettre du ministre Jean-Marc Fournier du 28 septembre 2005] [le MELS accepte la demande pour l'année scolaire 2006-07 : lettre de la ministre Michelle Courchesne du 19 juin 2007]

22 mai 2007 (CE 2007-1058) : le Comité exécutif (CE) nomme un directeur à la tête des écoles de la Samare et des Enfants-de-la-Terre²⁷

19 juin 2007 (CC 2007-1106) : les commissaires demandent au MELS de reconnaître le projet particulier de l'école avec son éducation inspirée de la pédagogie Waldorf pour l'ordre primaire et le 1^{er} cycle de l'ordre secondaire pour l'année scolaire

²⁴ CSRS, *Livre des délibérations du CC*, 21 août 2001 au 17 février 2004, Centre administratif de la CSRS, Gestion documentaire, p. 249.

²⁵ CSRS, *Livre des délibérations du CC*, 16 mars 2004 au 28 novembre 2006, Centre administratif de la CSRS, Gestion documentaire, p. 41.

²⁶ CSRS, *Livre des délibérations du CC*, 16 mars 2004 au 28 novembre 2006, Centre administratif de la CSRS, Gestion documentaire, p. 195.

²⁷ CSRS, *Livre des délibérations du CE*, 11 octobre 2005 au 22 septembre 2009, Centre administratif de la CSRS, Gestion documentaire, p. 132.

2007-08²⁸ [le MELS accepte la demande pour l'année scolaire 2007-08; l'autorisation est assortie de certaines conditions exigeant la révision du protocole d'entente : lettre de la ministre Michelle Courchesne du 1^{er} octobre 2007]

19 février 2008 (CC 2008-1184) : les commissaires donnent un mandat à la Direction générale afin de réviser le protocole relatif à l'école des Enfants-de-la-Terre de façon à répondre aux attentes du MELS; implique une réévaluation du projet particulier de l'école²⁹

12 juin 2008 : la CSRS signe un nouveau protocole d'entente avec le Conseil d'établissement et la Corporation « Les Enfants-de-la-Terre »³⁰

17 juin 2008 (CC 2008-1252) : les commissaires demandent au MELS de reconnaître le projet particulier de l'école avec son éducation inspirée de la pédagogie Waldorf pour l'ordre primaire et le 1^{er} cycle de l'ordre secondaire pour les années scolaires 2008-09, 2009-10 et 2010-11³¹ [le MELS accepte la demande pour les années scolaires 2008-09 et 2009-10 : lettre de la ministre Michelle Courchesne du 9 septembre 2008]

20 juin 2008 (CE 2008-1252) : le CE nomme une directrice pour les écoles Notre-Dame-de-la-Paix, de la Passerelle et des Enfants-de-la-Terre³²

²⁸ CSRS, *Livre des délibérations du CC*, 16 janvier 2007 au 30 juin 2009, Centre administratif de la CSRS, Gestion documentaire, pp. 51-52.

²⁹ CSRS, *Livre des délibérations du CC*, 16 janvier 2007 au 30 juin 2009, Centre administratif de la CSRS, Gestion documentaire, p. 120.

³⁰ Entente – CSRS – CE – Conseil d'établissement – Corporation Les Enfants-de-la-Terre Rudolf Steiner Estrie, BE.10.02.01, Centre de gestion documentaire de la Commission scolaire de la Région-de-Sherbrooke.

³¹ CSRS, *Livre des délibérations du CC*, 16 janvier 2007 au 30 juin 2009, Centre administratif de la CSRS, Gestion documentaire, p. 167.

³² CSRS, *Livre des délibérations du CE*, 11 octobre 2005 au 22 septembre 2009, Centre administratif de la CSRS, Gestion documentaire, p. 229.

2008 : agrandissement de l'école; ajout de quatre classes; 186 élèves³³

20 octobre 2009 (pas de résolution) : on informe les commissaires qu'une soirée soulignant le 20^e anniversaire de l'école aura lieu le 22 octobre³⁴

20 avril 2010 (CC 2010-1487) : les commissaires demandent au MELS de reconduire le projet particulier de l'école, inspiré de la pédagogie Waldorf, pour les années scolaires 2010-11, 2011-12 et 2012-13 pour l'ordre primaire et l'ordre secondaire (1^{er} cycle)³⁵ [le MELS accepte la demande pour les années scolaires 2010-11, 2011-12 et 2012-13 : lettre de la ministre Michelle Courchesne du 9 août 2010]

26 mars 2013 (CC 2013-1940) : les commissaires demandent au MELS de reconduire le projet particulier de l'école, inspiré de la pédagogie Waldorf, pour les années scolaires 2013-14, 2014-15 et 2015-16 pour l'ordre primaire et l'ordre secondaire (1^{er} cycle)³⁶ [le MELS accepte la demande pour les années scolaires 2013-14, 2014-15 et 2015-16 : lettre de la ministre Marie Malavoy du 16 décembre 2013]

16 février 2016 (CC 2016-2274) : les commissaires demandent au ministère de l'Éducation et de l'Enseignement supérieur (MEES) de reconduire le projet particulier de l'école, inspiré de la pédagogie Waldorf, pour les années scolaires 2016-17, 2017-18 et 2018-19 pour l'ordre primaire et l'ordre secondaire

³³ École des Enfants-de-la-Terre, « Projet éducatif révisé, juin 2008 », dans page de l'école via le site de la CSRS, http://www.csrs.qc.ca/fileadmin/user_upload/Ecoles/055-Enfants-de-la-Terre/%28Projet%20351ducatif%20revis_351%20juin2008%29.pdf, page consultée le 26 juillet 2010.

³⁴ CSRS, *Livre des délibérations du CC*, 18 août 2009 au 21 février 2012, Centre administratif de la CSRS, Gestion documentaire, p. 27.

³⁵ CSRS, *Livre des délibérations du CC*, 18 août 2009 au 21 février 2012, Centre administratif de la CSRS, Gestion documentaire, p. 81.

³⁶ CSRS, *Livre des délibérations du CC*, 20 mars 2012 au 9 décembre 2014, Centre administratif de la CSRS, Gestion documentaire, p. 122.

(1^{er} cycle)³⁷ [le MEES accepte la demande pour les années scolaires 2016-17, 2017-18 et 2018-19 : lettre du ministre Sébastien Proulx du 18 juillet 2016]

16 avril 2019 (CC 2019-2616) : les commissaires demandent au ministère de l'Éducation et de l'Enseignement supérieur (MEES) de reconduire le projet particulier de l'école, inspiré de la pédagogie Waldorf, pour les années scolaires 2019-20, 2020-21, 2021-2022 et 2022-23³⁸ [le MEES accepte la demande pour les années scolaires 2019-20, 2020-21, 2021-2022 et 2022-23 : lettre du ministre Jean-François Roberge du 21 août 2019]

8 février 2022 (CA 2022-062) : le Conseil d'administration (CA) du Centre de services scolaire de la Région-de-Sherbrooke (CSSRS) demande au ministre de l'Éducation de renouveler la reconnaissance du projet particulier de l'école, inspiré de la pédagogie Waldorf, pour les années scolaires 2023-24, 2024-25, 2025-26 et 2026-27³⁹

³⁷ CSRS, *Livre des délibérations du CC*, 20 janvier 2015 au 19 juin 2018, Centre administratif de la CSRS, Gestion documentaire, pp. 114-115.

³⁸ CSRS, *Livre des délibérations du CC*, 21 août 2018 au 21 janvier 2020, Centre administratif de la CSRS, Gestion documentaire, pp. 75-76.

³⁹ CSSRS, *Procès-verbal de la séance ordinaire du Conseil d'administration du 8 février 2022*, Centre administratif du CSSRS, Gestion documentaire.