

## École Marie-Reine – Fiche technique chronologique

Date de fondation : 1960

Commission scolaire d'origine : Commission des écoles catholiques de Sherbrooke  
(CECS)

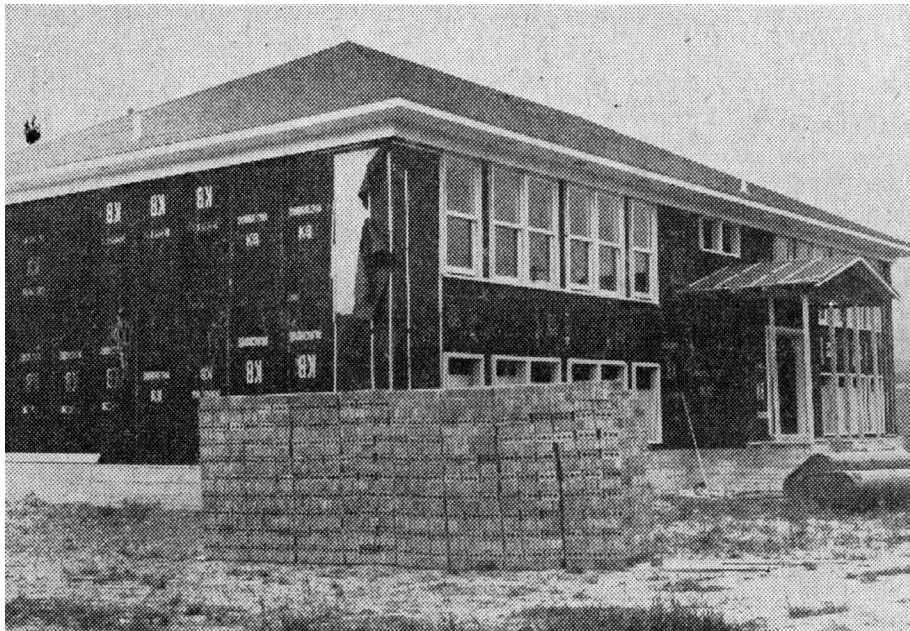
Adresse : 976 rue de Caen

Architecte : plans du Département de l'Instruction publique (fondation, 1959-60) / Audet,  
Tremblay et Audet (agrandissement, 1964-66) / Jubinville et associés architectes  
(agrandissement, 2021-24)

Entrepreneur général : CECS (fondation, 1959-60) / Stanislas Grondin inc.  
(agrandissement, 1965-66)

Communauté religieuse : s.o.

Autres dénominations pour l'établissement : École Marie-Reine-du-Monde (1960-1961)



Chantier de l'école Marie-Reine, été 1960. (*La Tribune*, 9 juillet 1960, p. 3)

## Historique

Les informations qui suivent résultent d'une sélection des éléments jugés les plus significatifs pour l'histoire de l'établissement

**1956-1960** : les jeunes du quartier fréquentent l'école temporaire Sainte-Julienne [voir fiche d'école « Sainte-Julienne »]

**22 octobre 1956** : les commissaires autorisent l'achat d'un terrain de 115 000 pieds/carrés appartenant à M. René-Paul Lemire, pour la somme de 6 000 \$; « en vue de la construction future de deux écoles pour les enfants de la paroisse Marie Reine du Monde »; terrain délimité par les rues Langis [aujourd'hui, rue Aubry] à l'Est, Caen au Nord et Brault au Sud; lot no 16-D-45 du 6<sup>e</sup> rang du Canton d'Ascot<sup>1</sup>

**24 novembre 1959** : les commissaires décident de faire construire une nouvelle école de quatre classes pour filles et garçons dans la paroisse Marie-Reine-du-Monde [future école Marie-Reine]; des plans sont demandés au Département de l'Instruction publique (DIP) [série N-58]<sup>2</sup>; la Commission scolaire jouera, ni plus ni moins, le rôle d'entrepreneur général, en signant, un à un, les contrats avec les différents spécialistes (fondations, charpente, brique, fenêtre, toiture, etc.) : par exemple, l'ingénieur Jacques Brisson est engagé, le 6 juin 1960, pour assurer la surveillance de l'installation du système de chauffage<sup>3</sup>

---

<sup>1</sup> BCECRCS-CECS, *Livre des minutes*, 9 octobre 1956 au 2 mai 1959, Centre administratif de la CSRS, Gestion documentaire, pp. 11 et 14.

<sup>2</sup> CECS, *Livre des minutes*, 21 mai 1959 au 16 mars 1961, Centre administratif de la CSRS, Gestion documentaire, p. 76.

<sup>3</sup> CECS, *Livre des minutes*, 21 mai 1959 au 16 mars 1961, Centre administratif de la CSRS, Gestion documentaire, p. 160.

**24 mars 1960** : les commissaires décident de nommer l'école de la rue Caen « Marie-Reine »<sup>4</sup> [sic, le nom officiel complet est Marie-Reine-du-Monde; voir la résolution de juillet 1961]

**9 avril 1960** : début de la construction de la nouvelle école; au coût total de 74 000 \$<sup>5</sup>

**20 mai 1960** : les commissaires acceptent la soumission d'André Charest pour la pierre nécessaire à la construction de l'école Marie-Reine<sup>6</sup>

**6 septembre 1960** : ouverture de la nouvelle école<sup>7</sup>

**13 septembre 1960** : les commissaires approuvent la promotion de madame Gisèle Massé à titre de directrice-titulaire de l'école Marie-Reine, « avec un supplément annuel de salaire au montant de \$500 dollars »<sup>8</sup>

**20 janvier 1961** : les commissaires acceptent les travaux de construction<sup>9</sup>

**6 avril 1961** : les commissaires décident de demander les autorisations nécessaires à la construction d'une résidence pour la future communauté enseignante de l'école Marie-Reine<sup>10</sup>

**11 avril 1961** : les commissaires décident de ne pas faire appel à un entrepreneur général pour la construction de la résidence<sup>11</sup>

**6 juillet 1961** : l'école Marie-Reine-du-Monde est renommée école Marie-Reine<sup>12</sup>

---

<sup>4</sup> CECS, *Livre des minutes*, 21 mai 1959 au 16 mars 1961, Centre administratif de la CSRS, Gestion documentaire, p. 124.

<sup>5</sup> [s.n.], *Marie-Reine-du-Monde, 1956-1981*, 1981, non paginé.

<sup>6</sup> CECS, *Livre des minutes*, 21 mai 1959 au 16 mars 1961, Centre administratif de la CSRS, Gestion documentaire, p. 151.

<sup>7</sup> [s.n.], *Marie-Reine-du-Monde, 1956-1981*, 1981, non paginé.

<sup>8</sup> CECS, *Livre des minutes*, 21 mai 1959 au 16 mars 1961, Centre administratif de la CSRS, Gestion documentaire, p. 202.

<sup>9</sup> CECS, *Livre des minutes*, 21 mai 1959 au 16 mars 1961, Centre administratif de la CSRS, Gestion documentaire, p. 269.

<sup>10</sup> CECS, *Livre des minutes*, 23 mars 1961 au 28 juin 1962, Centre administratif de la CSRS, Gestion documentaire, p. 8.

<sup>11</sup> CECS, *Livre des minutes*, 23 mars 1961 au 28 juin 1962, Centre administratif de la CSRS, Gestion documentaire, p. 14.

**Mars 1962** : les Sœurs de Notre-Dame du Bon Conseil de Chicoutimi, qui devaient prendre en charge l'enseignement à l'école Marie-Reine, décident de revenir sur leur décision; l'enseignement continue d'être dispensé par des institutrices laïques<sup>13</sup> [le projet de construction d'une résidence est vraisemblablement abandonné]

**8 juin 1962** : nomination d'une directrice laïque<sup>14</sup>

**19 septembre 1962 (62-163)** : les commissaires autorisent Bell Canada à installer un poteau et trois ancrés dans la cour de l'école, « à condition que la Compagnie de Téléphone Bell du Canada se tienne responsable pour tous dommages que pourrait causer cette installation »<sup>15</sup>

**26 mai 1964 (64-1405)** : les commissaires approuvent la nomination de monsieur Edgar Belhumeur à titre de directeur des écoles Marie-Reine et Cœur-Immaculé pour l'année scolaire 1964-1965<sup>16</sup>

**15 décembre 1964 (64-1919 et 64-1922)** : les commissaires veulent agrandir l'école de sept classes, d'une maternelle et d'une grande salle; les commissaires décident, « en principe », de requérir les services de la firme d'architectes Audet, Tremblay et Audet pour l'agrandissement<sup>17</sup>

---

<sup>12</sup> CECS, *Livre des minutes*, 23 mars 1961 au 28 juin 1962, Centre administratif de la CSRS, Gestion documentaire, p. 82.

<sup>13</sup> [s.n.], « Les religieuses ne viendront pas à l'école M.-R. du Monde », *La Tribune*, 14 mars 1962, p. 3.

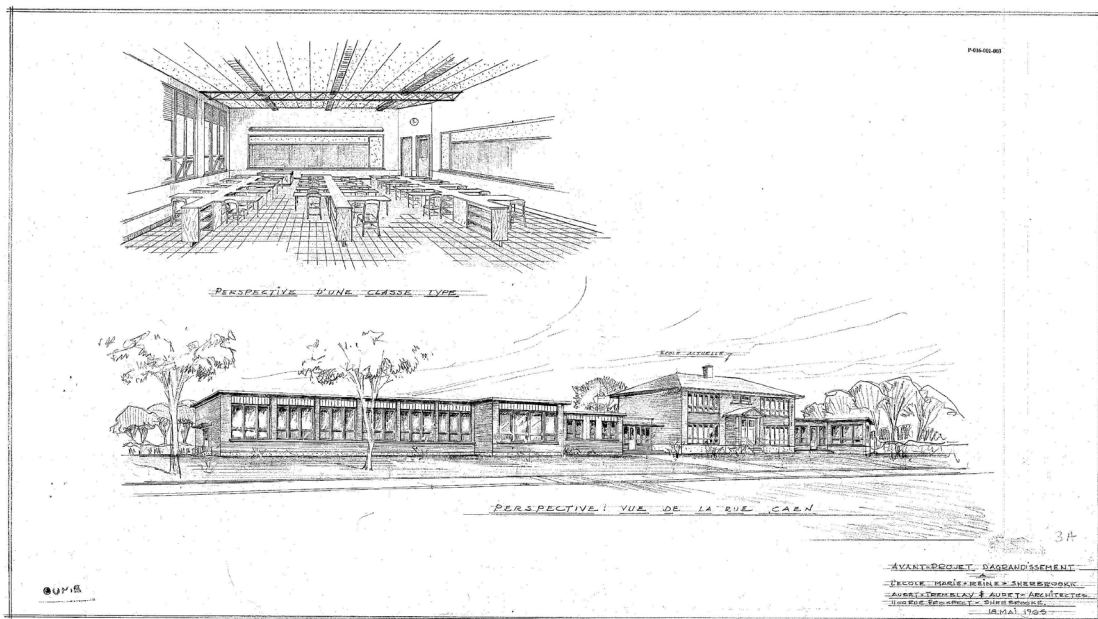
<sup>14</sup> CECS, *Livre des minutes*, 23 mars 1961 au 28 juin 1962, Centre administratif de la CSRS, Gestion documentaire, p. 274.

<sup>15</sup> CECS, *Livre des minutes*, 10 juillet 1962 au 13 octobre 1964, Centre administratif de la CSRS, Gestion documentaire, p. 27.

<sup>16</sup> CECS, *Livre des minutes*, 10 juillet 1962 au 13 octobre 1964, Centre administratif de la CSRS, Gestion documentaire, p. 247.

<sup>17</sup> CECS, *Livre des minutes*, 20 octobre 1964 au 27 juin 1967, Centre administratif de la CSRS, Gestion documentaire, pp. 20-21.

**9 février 1965 (65-2015 et 65-2016) :** les commissaires rescindent la décision du 15 décembre 1964 (64-1919); l'agrandissement de l'école devra plutôt suivre le devis pédagogique suivant : 1 classe de maternelle, 7 classes régulières, 1 bibliothèque, 1 bureau du directeur, 1 secrétariat, 1 salle d'attente, 1 magasin scolaire, 1 salle des professeurs, 1 grande salle de regroupement et 1 clinique<sup>18</sup>



Esquisse de l'avant-projet d'agrandissement de l'école Marie-Reine, mai 1965. (P-016-001-003, FC.18 Plans des établissements de la CSRS)

**20 juillet 1965 (65-2296) :** les commissaires approuvent la nomination de madame Solange Bédard à titre de directrice des écoles Sainte-Julienne et Marie-Reine<sup>19</sup>

**30 novembre 1965 (65-2527) :** le contrat général pour l'agrandissement de l'école est accordé à Stanislas Grondin inc., pour la somme de 196 872 \$<sup>20</sup>

<sup>18</sup> CECS, *Livre des minutes*, 20 octobre 1964 au 27 juin 1967, Centre administratif de la CSRS, Gestion documentaire, p. 35.

<sup>19</sup> CECS, *Livre des minutes*, 20 octobre 1964 au 27 juin 1967, Centre administratif de la CSRS, Gestion documentaire, p. 79.

**11 juillet 1967 (67-4744) :** les commissaires conviennent d'étudier la requête de paroissiens de la paroisse Marie-Reine-du-Monde, demandant de confier la direction de l'école à des religieuses ou à un éducateur laïque masculin, « en vue d'organiser des activités para-scolaires, sportives et autres »<sup>21</sup>

**15 août 1967 (67-4784) :** les commissaires maintiennent le statu quo pour l'année 1967-1968, en laissant le poste de direction de l'école à Mme Solange Bédard; un groupe de parents poursuit ses moyens de pression afin d'assurer la venue de religieuses; la Commission entreprend de nouvelles démarches afin de confier l'école à une communauté religieuse dans l'avenir<sup>22</sup>

**7 mai 1968 (68-5390) :** les commissaires nomment Sr. Alice Davignon principale de l'école Marie-Reine<sup>23</sup> [malgré la présence temporaire d'une religieuse à la direction de l'école, il n'y a pas à proprement dit établissement d'une communauté religieuse à l'école Marie-Reine]

**21 avril 1969 :** l'explosion d'une fournaise cause des dégâts mineurs à l'école; aucun blessé<sup>24</sup>

**27 mai 1969 (69-6287) :** les commissaires acceptent le dépôt des rapports sur l'explosion de la fournaise de l'école<sup>25</sup>

---

<sup>20</sup> CECS, *Livre des minutes*, 20 octobre 1964 au 27 juin 1967, Centre administratif de la CSRS, Gestion documentaire, p. 110.

<sup>21</sup> CECS, *Livre des minutes*, 4 juillet 1967 au 11 novembre 1969, Centre administratif de la CSRS, Gestion documentaire, pp. 10-11.

<sup>22</sup> CECS, *Livre des minutes*, 4 juillet 1967 au 11 novembre 1969, Centre administratif de la CSRS, Gestion documentaire, p. 18. Voir aussi, [s.n.], « Un groupe de parents demande des religieuses à Marie-Reine-du-Monde », *La Tribune*, 12 juillet 1967, p. 2. Voir aussi, les articles du 13, 14 et 15 juillet, et du 1<sup>er</sup> et 16 août 1967; tous les articles sont à la p. 3.

<sup>23</sup> CECS, *Livre des minutes*, 4 juillet 1967 au 11 novembre 1969, Centre administratif de la CSRS, Gestion documentaire, p. 118. Voir aussi, [s.n.], « Une religieuse à la direction de l'école Marie-Reine du Monde », *La Tribune*, 4 mai 1968, p. 15.

<sup>24</sup> Yvon Rousseau, « Explosion dans une école : aucun blessé », *La Tribune*, 22 avril 1969, p. 3.

<sup>25</sup> CECS, *Livre des minutes*, 4 juillet 1967 au 11 novembre 1969, Centre administratif de la CSRS, Gestion documentaire, p. 245.

**20 juin 2008 (CE 2008-1251) :** le Comité exécutif (CE) nomme une directrice pour les écoles de la Samare et Marie-Reine<sup>26</sup>

**7 décembre 2021 (DG-R-21-22-0079) :** le directeur général (DG) accepte le choix des professionnels pour le projet d'agrandissement de l'école. Architecture : Jubinville et associés architectes; Civil et structure : Côté Jean et Associés; Mécanique-électricité : CIMA +<sup>27</sup>

**13 juin 2023 (DG-R-22-23-0240) :** le DG accorde le contrat général pour l'agrandissement de l'école Marie-Reine à Construction Guy Sébas inc., pour la somme de 8 692 000 \$<sup>28</sup>

**28 juin 2023 :** première pelletée de terre symbolique du projet d'agrandissement de l'école Marie-Reine; on précise que « [s]ix classes, un gymnase double et des locaux de support avaient été autorisés dans le cadre du Plan québécois des infrastructures 2020-2030 »<sup>29</sup>

---

<sup>26</sup> CSRS, *Livre des délibérations du CE*, 11 octobre 2005 au 22 septembre 2009, Centre administratif de la CSRS, Gestion documentaire, p. 229.

<sup>27</sup> CSSRS, *Sommaire décisionnel du 7 décembre 2021*, Centre administratif du CSSRS, Gestion documentaire.

<sup>28</sup> CSSRS, *Sommaire décisionnel du 13 juin 2023*, Centre administratif du CSSRS, Gestion documentaire.

<sup>29</sup> Lilia Gauvin, « Début des travaux d'agrandissement à l'école Marie-Reine », *La Tribune*, 28 juin 2023, <https://www.latribune.ca/actualites/actualites-locales/sherbrooke/2023/06/28/lagrandissement-de-lecole-primaire-marie-reine-verra-enfin-le-jour-PKCHVDFIX5G2TN4TWVTNWSHVPU/>, page consultée le 4 août 2023.



Pelleté de terre symbolique : Sylvain Racette, directeur général, Geneviève Hébert, députée de Saint-François, et Linda Pagé, directrice de l'école Marie-Reine, 28 juin 2023. (Photo par Mélanie Breton, CSSRS)