

Une brève histoire de l'école primaire Sylvestre

Si l'école Sylvestre ouvre officiellement ses portes en septembre 1951, les origines de cet établissement remontent plutôt en 1923, avec l'inauguration des écoles Racine et Sainte-Jeanne-d'Arc. À l'époque, la construction des écoles va de pair avec la fondation des paroisses catholiques : c'est le cas des établissements Racine et Sainte-Jeanne-d'Arc, qui doivent combler les besoins de la toute nouvelle paroisse Sainte-Jeanne-d'Arc, érigée en 1921.

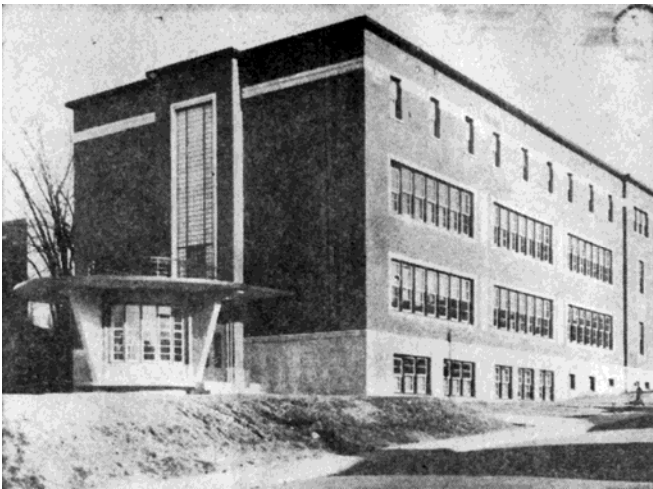
En mars 1922, les commissaires prennent la décision d'acheter de la Cité de Sherbrooke un terrain au coin des rues Drummond (Galt Ouest) et Kitchener pour la somme de 10 000 \$. On décide, de plus, de faire appel aux services de l'architecte J. W. Grégoire afin de



Le bâtiment des écoles Racine et Sainte-Jeanne-d'Arc, vers 1923. (Collection de la Société d'histoire de Sherbrooke, ISI)

préparer des plans et devis pour la construction d'un bâtiment qui doit accueillir à la fois les filles et les garçons. Le bâtiment des écoles Racine et Sainte-Jeanne-d'Arc est prêt à recevoir ses premiers élèves dès janvier 1923 ; à l'origine, les garçons occupaient les quatre classes du deuxième étage (école Racine), tandis que le premier étage était réservé aux filles de l'école Sainte-Jeanne-d'Arc. Les Frères du Sacré-Cœur prennent en charge l'établissement des garçons, alors que les religieuses de la Congrégation de Notre-Dame dirigent l'école Sainte-Jeanne-d'Arc. Les deux écoles partageront le même bâtiment de la rue Kitchener jusqu'en 1951, soit jusqu'à l'ouverture de l'école Sylvestre.

Il faut savoir que la cohabitation cause de sérieux maux de tête aux directions d'école. Le manque d'espace se fait rapidement sentir, si bien que les contribuables de la paroisse exigent la construction d'une deuxième école pour leur secteur, et ce, dès mai 1939. L'insuffisance de locaux pour accueillir les enfants du quartier force les commissaires à louer, de 1941 à 1948, l'ancienne église de la paroisse Sainte-Jeanne-d'Arc, située sur la rue Denault (anciennement, rue Cummings) ; à la fin de cette période, les quatre classes temporaires pour filles retournent au bâtiment principal de la rue Kitchener. En novembre 1948, une délégation de la paroisse Sainte-Jeanne-d'Arc, menée par le curé Gravel, exige la construction d'une école pour les filles ; frustrée, la délégation considère avoir été oubliée depuis longtemps par la Commission scolaire. Mais cette dernière demande un peu plus de patience étant donné le grand nombre de projets déjà en cours ; l'explosion démographique associée au baby-boom forçant les commissaires à multiplier les chantiers.



L'école Sylvestre, vers 1953. (*La Tribune*, supplément « Étude économique des Cantons de l'Est », mars 1953, p. 35)

La patience des contribuables est récompensée dans les années qui suivent. En décembre 1949, les commissaires autorisent l'achat du site de la future école : la propriété d'Henry Woollerton de la rue Kingston, pour la somme de 14 000 \$. Au printemps 1950, l'architecte Henri Desroziers est engagé pour voir à la préparation des plans et devis de l'école. C'est

ainsi que l'établissement scolaire aménagé dans ses nouveaux locaux pour septembre 1951 ; libérant du même coup des locaux de l'école Racine, qui devient exclusive aux garçons. On marque la naissance de la nouvelle école en changeant le nom d'école Sainte-Jeanne-d'Arc pour celui d'école Sylvestre, et ce, en mémoire du notaire Ernest Sylvestre qui a été durant de longues années commissaire et président de la Commission scolaire sherbrookoise. S'il y a changement de dénomination, la vocation de l'institution

reste la même, étant toujours dédiée à l'enseignement des filles de la paroisse Sainte-Jeanne-d'Arc ; d'ailleurs, la Congrégation de Notre-Dame demeure en charge de l'enseignement, jusqu'en 1958. À cette date, les Filles de la Croix, dites Sœurs de Saint-André, prennent le relais, et ce, jusqu'à la fin de l'année scolaire 1970-71.

Entre temps, l'image de l'école Sylvestre commence à changer. En 1967, l'école ouvre ses portes aux garçons suite au regroupement par cycle du primaire des élèves des écoles de la paroisse Sainte-Jeanne-d'Arc : les enfants de la maternelle à la 3^e année iront à l'école Sylvestre, alors que les enfants de la 4^e à la 7^e année iront à l'école Racine. De plus, même si certaines sœurs enseignantes sont toujours présentes, la direction de l'école est pour la première fois cédée à un laïc en 1968. Par ailleurs, le regroupement par cycle, ci-dessus décrit, ne dure pas. En effet, dès septembre 1968, l'école Sylvestre accueille l'ensemble des enfants du primaire, alors que l'école Racine se concentre sur l'enseignement secondaire et ce, jusqu'à sa fermeture au milieu des années 1970 ; aujourd'hui, le bâtiment est transformé en logements communautaires (Maison Desève-Cormier), sous l'initiative de la Coopérative d'habitation des Cantons de l'Est.

L'école Sylvestre devient donc la seule responsable de l'enseignement primaire dans le quartier. Mais son avenir n'est pas pour autant assuré. En effet, en avril 1981, les commissaires annoncent la fermeture de l'école pour le 1^{er} juillet suivant ! Cependant, la Commission revient rapidement sur sa décision et garde l'école ouverte, entre autres, suite à des pressions des parents du secteur. Depuis, l'école a été réaménagée en 1986 sous la supervision de l'architecte Robert Boulanger. À partir des années 1980, l'école accueille aussi les enfants souffrant d'audimutité (trouble du langage, mieux connu aujourd'hui sous le nom de dysphasie) ; ces classes spéciales de communication sont maintenant partagées avec l'école de la Sainte-Famille.