

# Module 1



## L'importance et l'impact de votre rôle

Mieux comprendre  
son rôle et  
les impacts positifs  
sur la réussite éducative  
des élèves

*Qui veut gravir  
une montagne,  
commence par le bas*

**Proverbe chinois**



## Déroulement

- ▶ Accueil
- ▶ Activité n° 1  
    Vos souvenirs de la cour d'école et extrait vidéo
- ▶ Pourquoi une formation sur la cour d'école?
- ▶ Les quatre leviers de la mobilisation
- ▶ L'importance de votre rôle dans la réussite éducative des élèves
- ▶ Activité n° 2  
    Réflexions et échanges sur les rôles et responsabilités
- ▶ Plan de classification : distinction des rôles
- ▶ Je me mets en action!
- ▶ Évaluation de la formation



## Activité n° 1

### Mes souvenirs de la cour d'école

---



- ▶ Comment est-ce que ça se passait?

---

---

---

---

---

- ▶ À quoi est-ce que je jouais et avec qui?

---

---

---

---

---

- ▶ Comment est-ce que je me sentais?

---

---

---

---

---

- ▶ Comment les adultes intervenaient-ils avec moi et les autres?

---

---

---

---

---



# Pourquoi une formation sur la cour d'école?

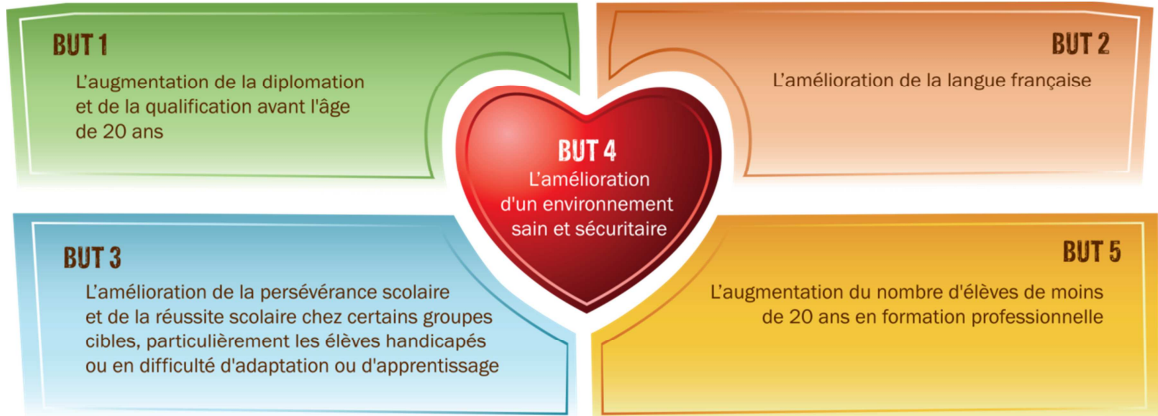
---

## Les cinq buts fixés par le MELS

Au Québec, le contexte actuel est favorable à une réflexion sur l'importance d'améliorer les environnements scolaires afin, notamment, de prévenir l'intimidation et la violence à l'école. Les commissions scolaires, dans le cadre des conventions de partenariat avec le ministère de l'Éducation, du Loisir et du Sport (MELS), s'engagent à atteindre des objectifs spécifiques liés aux cinq buts établis par ce ministère, dont le but 4 qui vise l'amélioration d'un environnement sain et sécuritaire dans les établissements. Par une convention de gestion et de réussite éducative, les commissions scolaires s'entendent, à leur tour, avec chacune de leurs écoles pour définir les objectifs à atteindre.

Tel que l'illustre la figure 1, nous croyons que le but 4 (L'amélioration d'un environnement sain et sécuritaire) est au cœur de cette convention de gestion et de réussite éducative, car un enfant qui ne se sent ni bien ni en sécurité dans son milieu est moins disposé aux apprentissages.

Figure 1 : Les cinq buts fixés par le MELS



Source : CARUFEL, C., GOUDREAU, M., GUIMONT, M-H. et collaborateurs. 2014. *Volet Encadrement des élèves, Guide Ma cour : un monde de plaisir!*. Montréal, Direction de santé publique de l'Agence de la santé et des services sociaux de Montréal, 58 p.

# La cour d'école en lien avec la mission de l'école québécoise

---

## Instruire

La disponibilité de l'élève à apprendre passe inévitablement par le sentiment de sécurité qu'il éprouve et le plaisir qu'il retrouve dans la cour. La recherche a permis d'établir que la pratique d'activités physiques favorise la concentration, élément essentiel à l'apprentissage et à la réussite scolaire.

## Socialiser

La cour est un environnement favorable où l'élève peut jouer avec ses amis. L'activité physique et le jeu sont des outils extraordinaires pour socialiser les enfants, permettant ainsi de développer, structurer et de renforcer le domaine du mieux vivre ensemble.

## Qualifier

La cour est un environnement favorisant l'acquisition et le maintien de ses habitudes de vie. Elle permet aux jeunes de bouger et d'augmenter le temps où l'élève est actif. De plus, la cour permet de travailler sur d'autres facteurs clés du développement optimal : estime de soi, compétences sociales, comportements sains et sécuritaires. La cour est ainsi un lieu intégrateur favorisant la santé, le bien-être et la réussite de l'élève.

Source : CARUFEL, C. 2013. *Argumentaire cour d'école, Version 9*. Val-d'Or. Commission scolaire de l'Or-et-des-Bois.



# Historique

---

**Rapport du vérificateur général (2005)**



**Plan d'action pour prévenir et traiter la violence à l'école (2008-2011)**  
**But 4 – Conventions de gestion**



**Stratégie gouvernementale de mobilisation de la société québécoise  
afin de lutter contre l'intimidation et la violence**  
(printemps 2012)



[www.branchepositif.gouv.qc.ca](http://www.branchepositif.gouv.qc.ca)

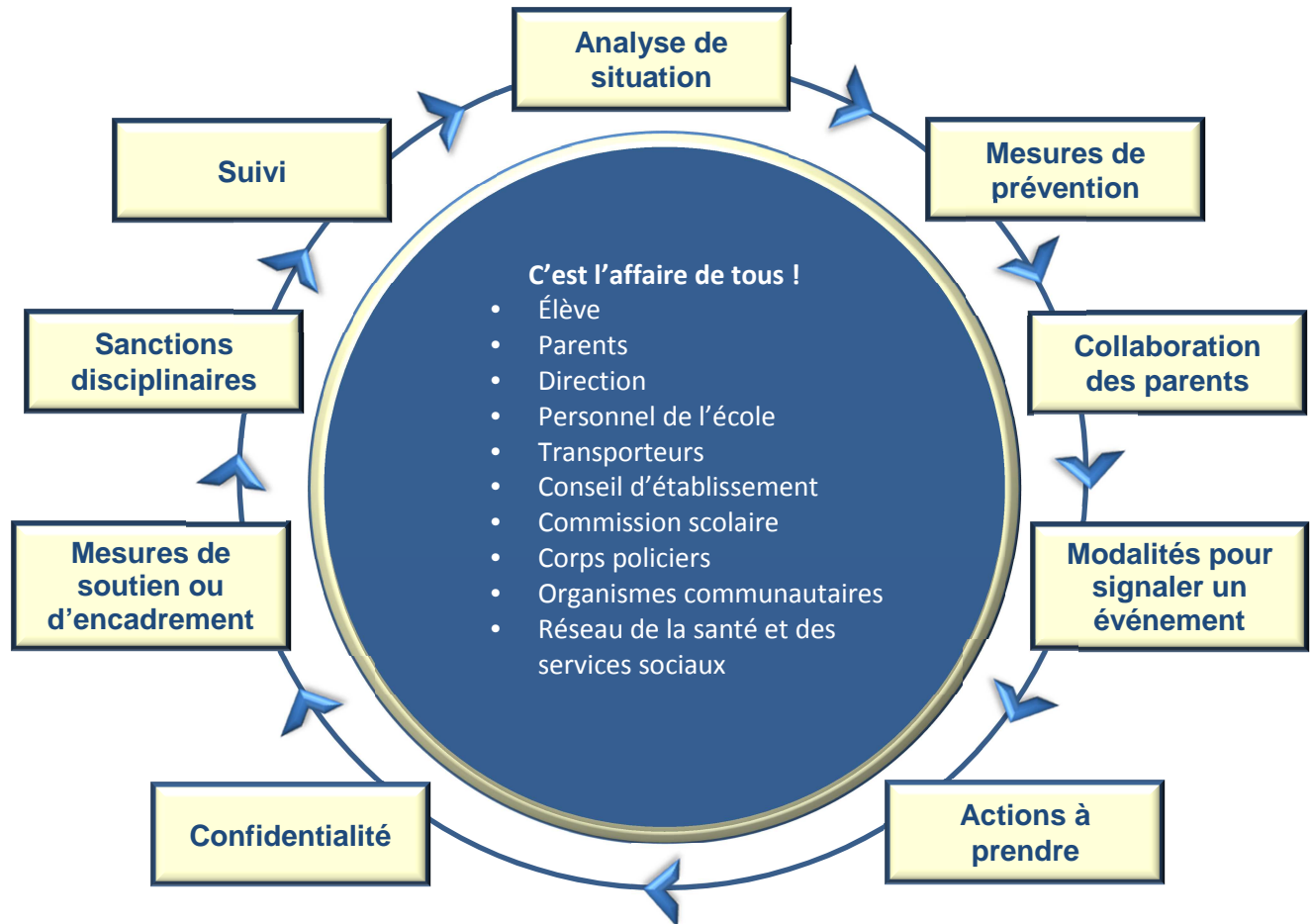
**Projet de loi n° 56**  
(juin 2012)



**Loi visant à prévenir et à combattre l'intimidation et la violence à l'école  
qui modifie la Loi de l'instruction publique (LIP) et  
la Loi sur l'enseignement privé (LEP)**

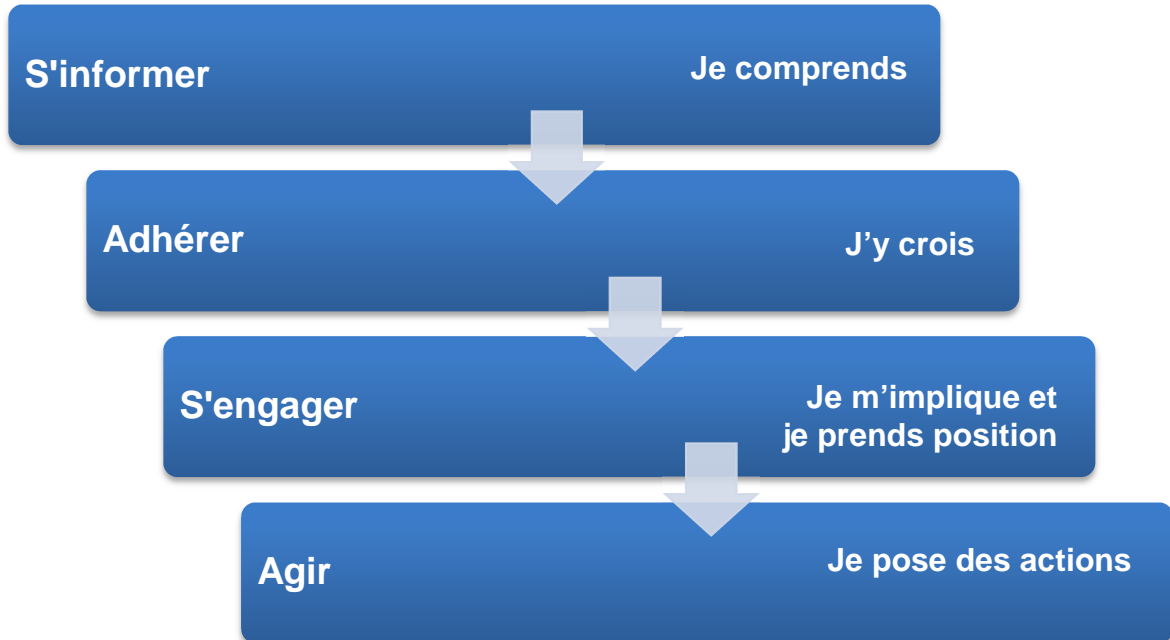
## Plan de lutte pour prévenir et combattre l'intimidation et la violence à l'école :

9 éléments à considérer dans une démarche Art.75 (LIP)



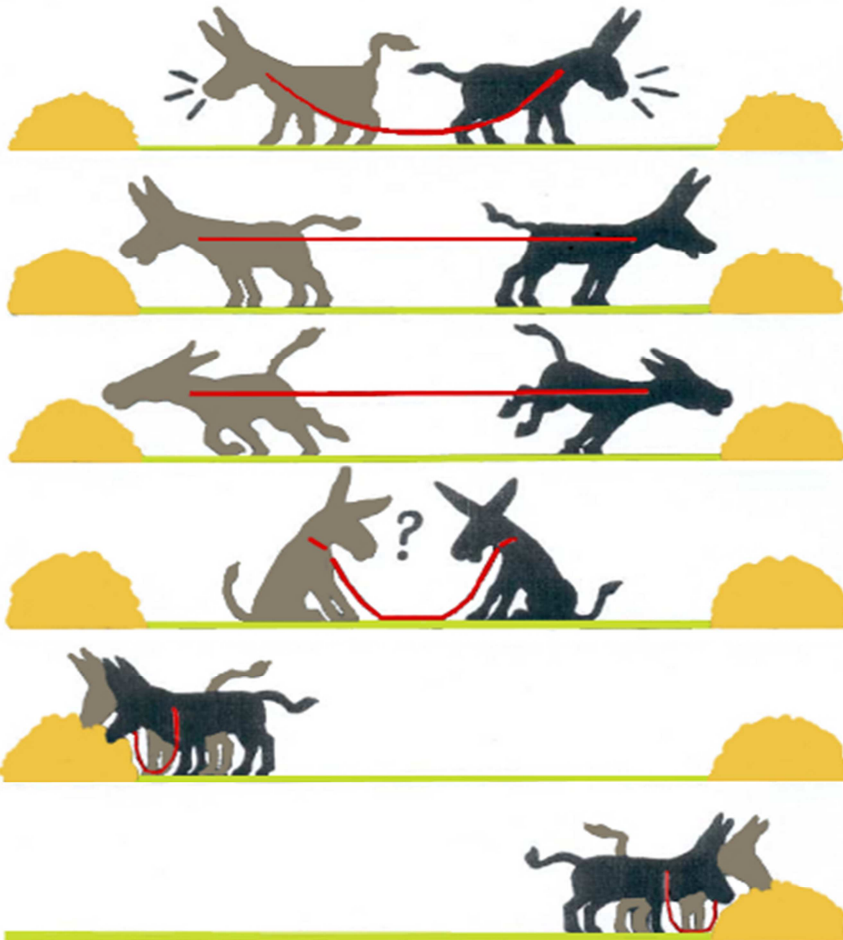
## Les quatre leviers de la mobilisation

---



*« Se réunir est un début;  
rester ensemble est un progrès;  
travailler ensemble est la réussite »*  
(Henry Ford)

# Vive la coopération !<sup>1</sup>



<sup>1</sup> DESLANDES, Rolande. 2010. *Les conditions essentielles à la réussite des partenaires École-Famille-Communauté*. Centre de transfert pour la réussite éducative du Québec.

BRODEUR, Réjeanne (CSRS), CAYER, Julie (CSRS) et TALBOT, Marie-Josée (MELS, Région de l'Estrie). 2014. *Ensemble vers le même but!* Formation pour le personnel des services de garde et les surveillants d'élèves – Module 1. Sherbrooke, Qc.

# L'importance de votre rôle pour la réussite éducative des élèves

---



## La cour d'école est le premier endroit où l'élève « met les pieds » à son arrivée le matin

Il y façonne sa première impression de la journée. Si le climat qui y règne est agréable, l'élève sera disposé à apprendre. Si le climat est tendu, malsain, l'enfant entrera en classe dans un état d'esprit qui l'empêchera de se mettre à la tâche. La peur, l'exclusion et la violence peuvent prédisposer l'élève au décrochage scolaire. Ainsi, la qualité de vie dans la cour engendre des répercussions majeures sur le climat de l'école et sur les apprentissages.

## L'élève passe beaucoup de temps dans la cour d'école

D'une part, comme le cours d'éducation physique et à la santé, la cour d'école représente une mesure universelle pour faire bouger davantage les élèves. En effet, tous les élèves de l'école se retrouvent dans la cour plusieurs fois dans leur journée, minimalement pour les récréations.

En général, quotidiennement, l'élève se retrouve minimalement quatre fois dans la cour :

- ▶ Le matin avant le début des cours
- ▶ À la récréation du matin et/ou de l'après-midi
- ▶ À la période du dîner ou juste avant le retour en classe
- ▶ À la fin de la journée

## La cour d'école est le dernier endroit où l'élève « met les pieds » à la fin de sa journée

Généralement, à la fin des classes, l'élève doit passer dans la cour pour se rendre chez lui à pied, pour aller prendre son autobus ou pour y jouer avec ses camarades du service de garde. S'il est intimidé, bousculé, rejeté, ceci teintera négativement sa dernière impression de la journée.

Source : CARUFEL, C. 2013. *Argumentaire cour d'école, Version 9*. Val-d'Or. Commission scolaire de l'Or-et-des-Bois.



BRODEUR, Réjeanne (CSRS), CAYER, Julie (CSRS) et TALBOT, Marie-Josée (MELS, Région de l'Estrée). 2014. *Ensemble vers le même but!* Formation pour le personnel des services de garde et les surveillants d'élèves – Module 1. Sherbrooke, Qc.

## Des chiffres qui parlent et qui en disent long!

---

### Temps passé en dehors des heures de classe

- ▶ Arrivée le matin dans la cour : 10 minutes
- ▶ Si SDG : 1 heure
- ▶ Récréation du matin : 15 minutes
- ▶ Le midi : 10 minutes (si mange à la maison)
- ▶ Le midi à l'école: 1 heure 15 minutes
- ▶ Récréation d'après-midi : 15 minutes
- ▶ Départ en fin de journée (autobus ou marcheur) : 5 minutes
- ▶ SDG le soir : 3 heures
- ▶ Encadrement préscolaire : 1 heure supplémentaire

**Total minimum** : 45 minutes/jour, soit **3 h 45/semaine**

**Total maximum** : 6 h 45/jour, soit **33 h 45/semaine**

### Temps passé avec différents membres du personnel de l'école

- ▶ Temps passé avec le **titulaire** : **20 h 30 /semaine**
- ▶ Temps passé avec un spécialiste : 4 h 30/semaine
- ▶ Temps passé avec les enseignants qui surveillent aux récréations : 2 h 30/semaine
- ▶ Temps possible passé avec un **surveillant** : **6 h 15/semaine**
- ▶ Temps possible passé avec un **éducateur en SDG** : **26 h 15/semaine** et pouvant aller jusqu'à **31 h 15/semaine** pour un élève du préscolaire

## Des chiffres qui parlent et qui en disent long! (suite)

---

### Constats

- ▶ L'élève qui dîne à l'école est présent dans la cour l'équivalent du tiers de sa présence hebdomadaire en classe.
- ▶ L'élève qui fréquente le service de garde, peut passer l'équivalent ou même plus de temps avec l'éducateur qu'avec son titulaire. Celui-ci devient donc une personne très significative pour l'enfant. Il joue aussi un rôle de premier plan au regard de la motivation, de la persévérance scolaire et de la réussite de l'élève.
- ▶ L'élève dîne avec le surveillant du midi 180 fois par année. En deux ans, il aura donc dîné 360 jours avec l'élève, donc l'équivalent d'une année. Pour un enfant qui fréquente le service des dîneurs du préscolaire à la 6<sup>e</sup> année, ceci implique que le personnel de ce service sera en contact avec lui l'équivalent de 3 ½ années. Ceci est amplement suffisant pour développer des liens étroits avec l'élève et devenir un adulte significatif dans son parcours scolaire.
- ▶ **L'élève qui passe 5 moments par jour, donc 25 moments par semaine et 875 moments par année, peut vivre des expériences agréables avec ses pairs, renforçant ses compétences sociales et son estime personnelle. Ces moments peuvent aussi se transformer en expériences négatives si l'élève est victime d'intimidation ou de violence.**

Adapté de CARUFEL, C. (2013). Argumentaire cour d'école, Version 9. Val-d'Or. Commission scolaire de l'Or-et-des-Bois.

BRODEUR, Réjeanne (CSRS), CAYER, Julie (CSRS) et TALBOT, Marie-Josée (MELS, Région de l'Estrie). 2014. *Ensemble vers le même but!* Formation pour le personnel des services de garde et les surveillants d'élèves – Module 1. Sherbrooke, Qc.



## Activité n° 2

### Réflexion et échange sur les rôles et responsabilités de chacun

---



- Quelles sont les actions concrètes réalisées dans le cadre de vos fonctions?

---

---

---

---

---

---

---

---

---

---

- Comment je perçois le rôle de l'autre corps d'emploi (surveillants d'élèves ou personnel du service de garde)?

---

---

---

---

---

---

---

---

---

---

---

---



## L'organisation de votre cour d'école : une affaire d'équipe

---

La structure d'organisation de la cour d'école doit reposer sur l'ensemble de l'équipe-école. Votre rôle doit être clairement défini en complémentarité avec les autres membres du personnel de l'école.

Cette organisation des activités doit s'inscrire dans une démarche structurée pour :

- Mobiliser l'ensemble du personnel
- Analyser la situation
- Se donner une vision commune
- Planifier et mettre en œuvre nos actions
- Se donner des conditions gagnantes
- Évaluer ce qu'on a mis en place

Pour ce faire, elle peut notamment se baser sur le Guide *Ma cour : un monde de plaisir!*





## Je me mets en action!

---



### Bons coups, défis personnels et enjeux

École :

---

Fonction :

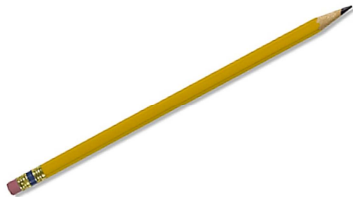
---

Nom du participant :

---



**Remettre le questionnaire lors de votre participation au prochain module**



---

Cet exercice se veut un moyen de réfléchir sur nos pratiques éducatives, collaboratives et organisationnelles afin de bonifier nos interventions auprès des élèves. Vous pouvez vous référer au plan de classification pour vous aider à répondre aux questions.

## Un regard sur moi

1. **Nommez les actions que vous faites dans le cadre de vos fonctions.** (Lorsque les élèves arrivent, dans la cour, pendant le dîner, s'il pleut, lorsqu'un élève vient vous voir pour un conflit, une blessure ou un conseil, collaboration avec les autres adultes de l'école, etc.)  
(Vous pouvez utiliser vos réponses de l'activité n° 2 et compléter avec les nouvelles consignes)

---

---

---

---

---

---

---

---

---

---

2. À partir des réponses inscrites au numéro précédent, quelles seraient **les actions** que vous souhaiteriez améliorer dans le cadre de vos fonctions ainsi que **les raisons**?

Actions à améliorer	Raisons

## Un regard sur le milieu

3. Croyez-vous qu'il y a des éléments de l'organisation actuelle et des enjeux qui vous empêchent de bien faire votre travail? Si oui, lesquels? (Aménagement de la cour, jeux, règlements, règles de vie, ambiance de travail, relation avec les élèves, matériel, participation des élèves, etc.)

---

---

---

---

---

---

---

---

---

---

## À la recherche de solutions

4. Nommez ce que vous pensez qui pourrait être mis en place pour améliorer l'organisation ou la situation actuelle.

---

---

---

---

---

---

---

---

---

---