

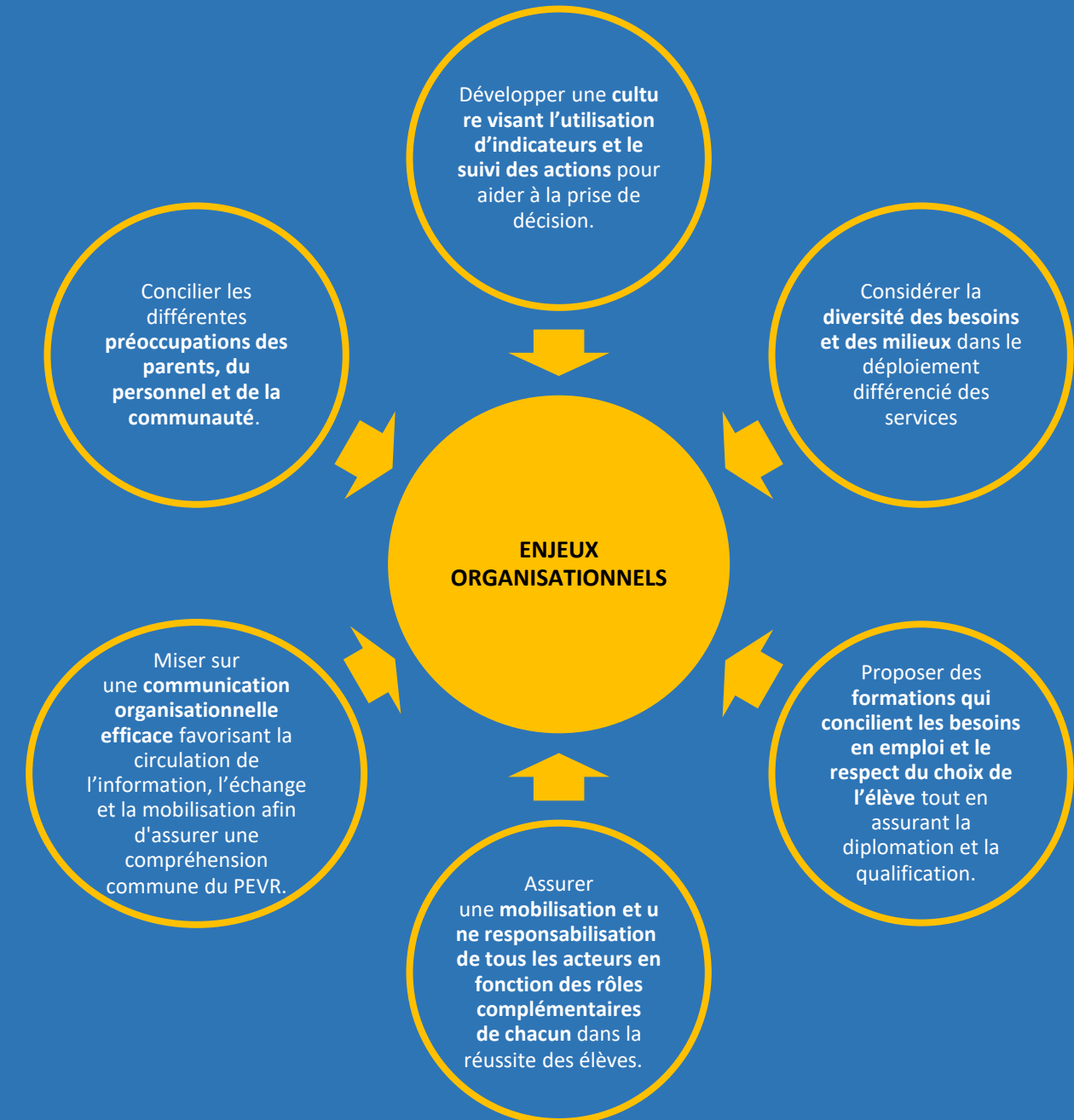
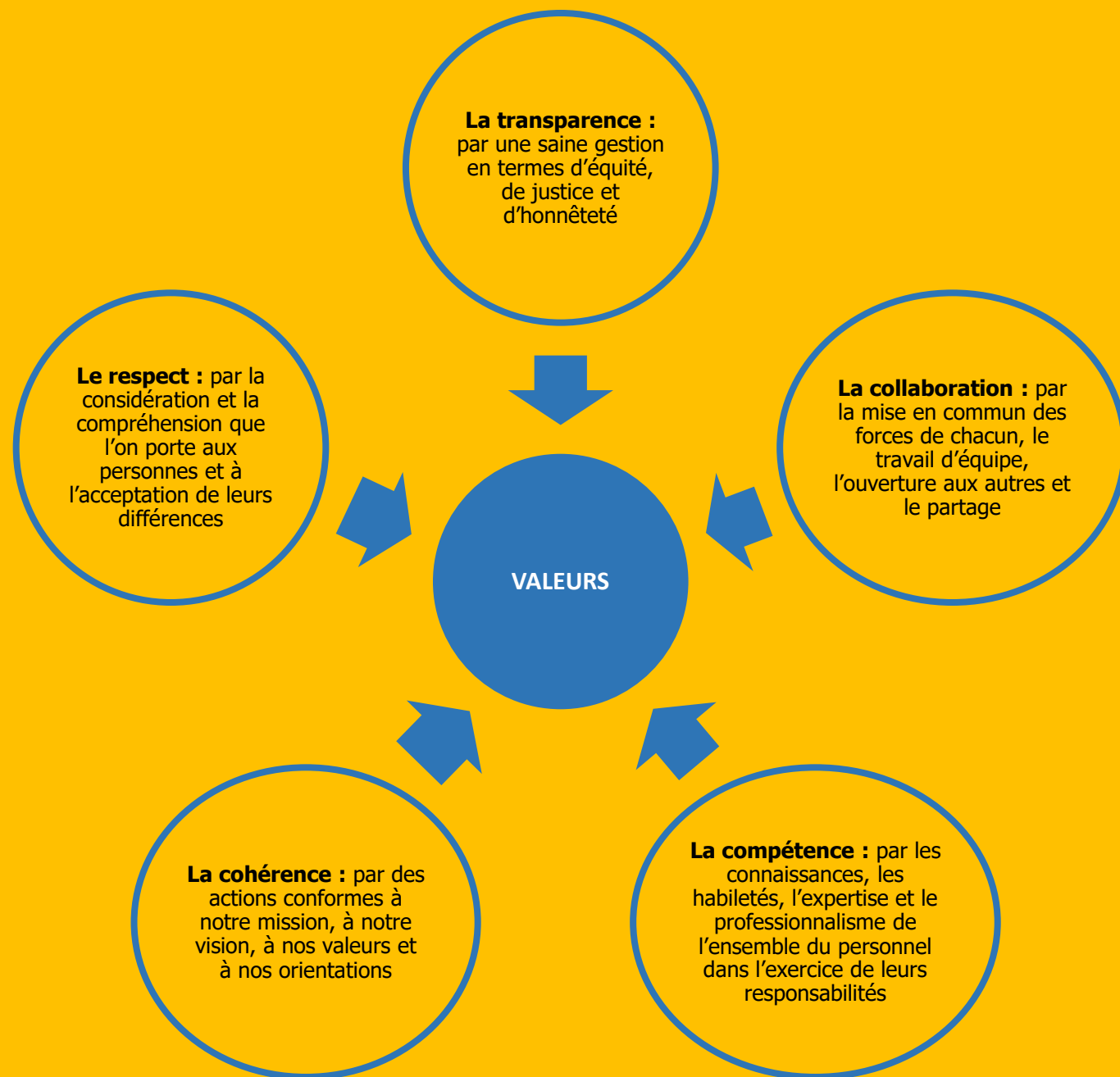
Plan d'engagement vers la réussite (PEVR) 2018-2022

Vision CSRS

Par l'expertise et l'engagement de son personnel, la CSRS se démarquera tant par une culture collaborative et inclusive que par une culture d'amélioration continue, afin de soutenir la réussite des élèves, jeunes et adultes, et d'inspirer le dépassement.

Orientation organisationnelle

Soutenir la réussite de tous nos élèves en favorisant : le partage des bonnes pratiques, les approches collaboratives, le partenariat avec les parents, l'analyse de données comme levier à l'optimisation des pratiques et l'utilisation des principes d'amélioration continue dans le suivi de nos actions.



Projet éducatif de l'École internationale du Phare 2019-2022

Vision du projet éducatif

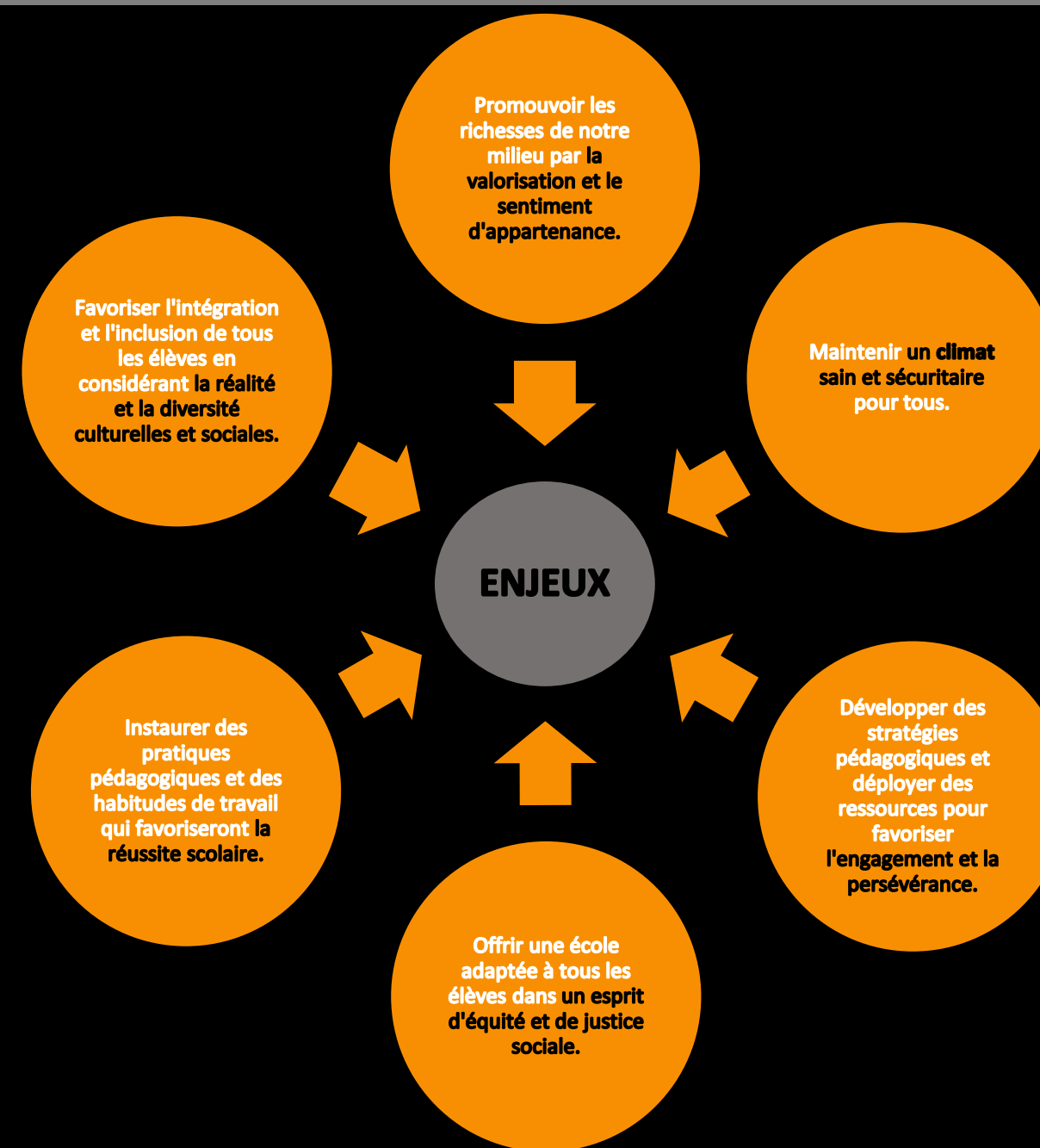
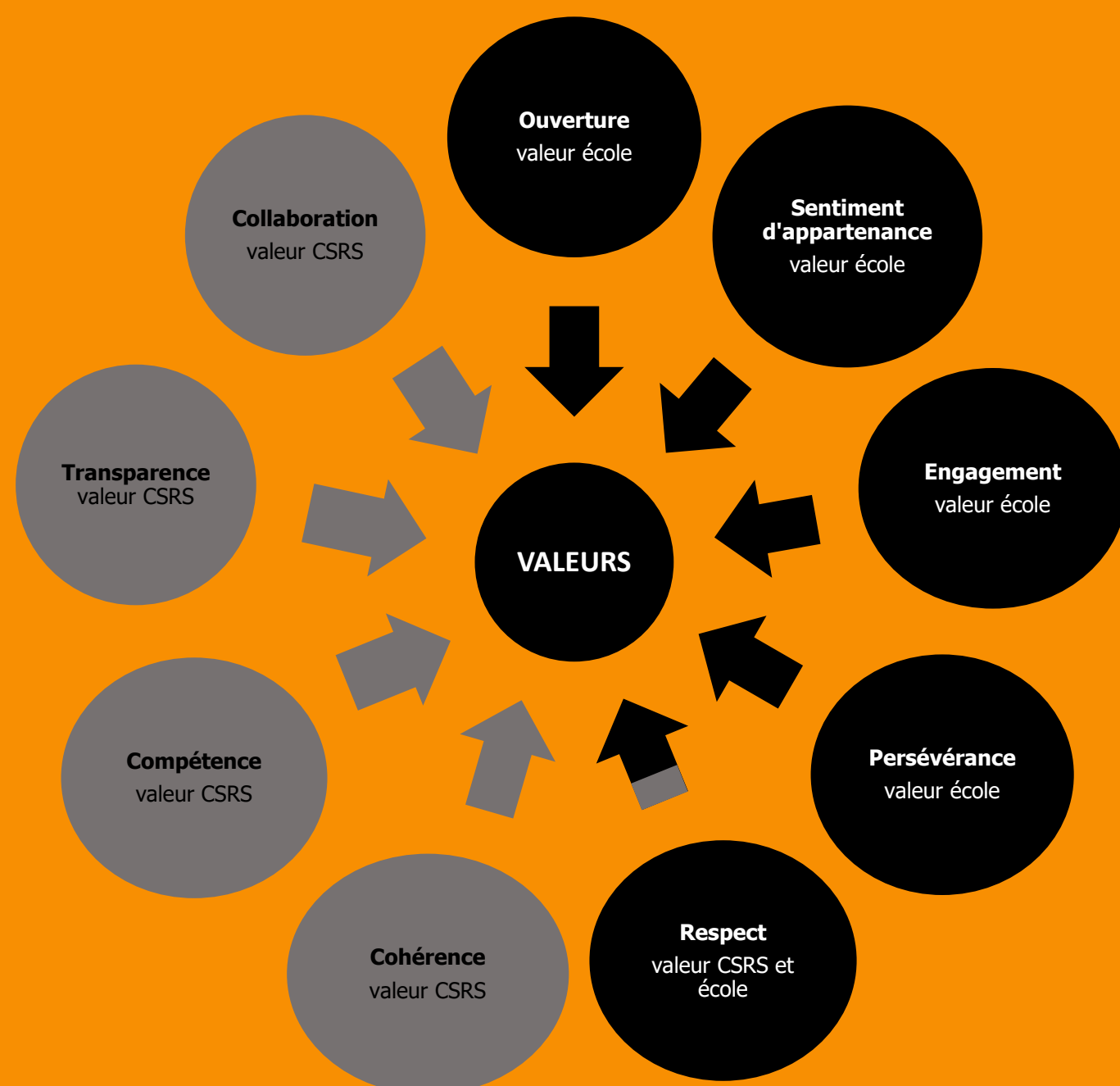
L'École internationale du Phare se démarquera par son engagement et ses pratiques favorisant le développement et la réussite de l'élève afin qu'il soit à son tour
Ouvert sur le monde pour réussir!

Mission de l'école

En plus **d'instruire, socialiser et qualifier**, l'École internationale du Phare se donne comme mission de développer les notions d'ouverture sur le monde et de respect grâce à des réflexions sociales et éthiques. Des apprentissages basés sur les différentes réalités culturelles et sociales permettront à l'élève de comprendre l'unicité de chaque individu.

L'élève sera appelé à s'engager à travers des actions concrètes entreprises dans la communauté, actions qui développeront le sentiment d'appartenance.

À la fin de son parcours, l'élève sera un citoyen impliqué, conscientisé, persévérant, prêt à bâtir un monde meilleur.



DÉFINITION DES VALEURS DE L'ÉCOLE

Ouverture

Faire preuve de curiosité envers autrui, laisser tomber les préjugés, manifester de la compréhension et de l'intérêt pour les gens ou les idées qui diffèrent des autres.

Respect

S'engager par des gestes et des paroles à être compréhensifs, bienveillants et empathiques envers les autres et l'environnement.

Sentiment d'appartenance

Faire de l'école un milieu de vie inclusif, épanouissant et stimulant afin que les élèves, le personnel et la communauté en soient fiers.

Engagement

S'impliquer activement, en tant qu'élève, dans ses études, dans son développement personnel et dans son milieu de vie, tout en étant responsable de ses choix.

Se mobiliser, en tant que personnel, parents et citoyens de la communauté afin d'offrir un accompagnement et un environnement propices à l'épanouissement scolaire de l'élève.

Persévérance

Fournir les efforts et chercher des solutions, tout en réinvestissant les apprentissages liés aux difficultés rencontrées, afin d'atteindre les objectifs.

DESCRIPTION DU CONTEXTE DANS LEQUEL ÉVOLUE L'ÉTABLISSEMENT D'ENSEIGNEMENT

Environnement externe

L'établissement d'enseignement

L'école internationale du Phare est l'une des 4 écoles secondaires régulières de la commission scolaire de la Région-de-Sherbrooke. Elle fait partie du quartier 4 qui compte 10 écoles primaires, une école alternative, une école avec la pédagogie Waldorf et elle dessert les élèves qui habitent au Centre jeunesse (Val-du-Lac). De plus, 8 écoles privées se trouvent aussi sur le territoire de l'Estrie.

Contexte socio-économique : IMSE et SFR

Indice de milieu socio-économique (IMSE) : 9/10

L'IMSE est constitué de la proportion des familles avec enfants dont la mère n'a pas de diplôme, certificat ou grade (ce qui représente les deux tiers du poids de l'indice) et la proportion de ménages dont les parents n'étaient pas à l'emploi durant la semaine de référence du recensement canadien (ce qui représente le tiers du poids de l'indice).

Indice du seuil de faible revenu (SFR) : 9/10

Le SFR correspond à la proportion des familles avec enfants dont le revenu est situé près ou sous le seuil de faible revenu. Le seuil de faible revenu se définit comme le niveau de revenu selon lequel on estime que les familles consacrent 20 % de plus que la moyenne générale à la nourriture, au logement et à l'habillement. Il fournit une information qui sert à estimer la proportion des familles dont les revenus peuvent être considérés comme faibles, en tenant compte de la taille de la famille et du milieu de résidence (région rurale, petite région urbaine, grande agglomération, etc.).

Statut familial des élèves

Environ 40 % de nos élèves vivent dans une famille monoparentale.

L'implication des parents

Les parents s'impliquent dans des rencontres ponctuelles, des soirées de remises des bulletins et autres rencontres, au conseil d'établissement (6 parents), au comité parents PÉI (entre 10 et 15 parents). De plus, ils participent à certains programmes de soutien aux élèves (Pare-choc, Funambule, ...) et au plan d'intervention de leur enfant.

Les services et partenaires externes au milieu

Partenaires scolaires

Écoles primaires (quartier-4) et écoles secondaires (incluant le Goéland) de la CSRS, Centre de formation professionnelle 24-Juin et le Centre St-Michel, Cégep de Sherbrooke, Collège Champlain, Université Bishop's, Université de Sherbrooke, Société des écoles du monde du BI du Québec et de la francophonie (SÉBIQ), Baccalauréat International (IB) et Ministère de l'éducation et de l'enseignement supérieur (MEES).

Partenaires de la santé et des services sociaux

Centre hospitalier universitaire de Sherbrooke (CHUS) (pédopsychiatrie et pédiatrie), Centre de santé et des services sociaux (CSSS), Centre de réadaptation de l'Estrie (CRE), Centre de réadaptation en dépendances de l'Estrie (CRDE), Centre de réadaptation en déficience intellectuelle et en troubles envahissants du développement (CRDI-TED), TDAH-Estrie, Clinique de pédiatrie sociale, Comité clinique du quartier, Direction de la protection de la jeunesse (DPJ), Centre d'Aide et de Lutte contre les Agressions à Caractère Sexuel (CALACS) et Centre d'Aide aux Victimes d'Actes Criminels (CAVAC).

Partenaires sportifs

Réseau du sport étudiant du Québec (RSEQ) et diverses fédérations sportives.

Partenaires communautaires

Maisons des jeunes (Flash, Spot et Jeunes-Est), Coalition des travailleurs de rue, Le Blé d'or, Club des petits déjeuners, Service d'aide aux Néo-Canadiens (SANC), Ascot en Santé, Maison des grands-parents, Carrefour Jeunesse Emploi (CJE).

Autres organismes : Chevaliers de Colomb, Club Optimiste, Club des Lions, Kinsmen

Autres fondations : CSRS, Christian Vachon

Partenaires municipaux et économiques

Ville de Sherbrooke, Service de police de Sherbrooke (SPS), Corporation de développement économique communautaire de Sherbrooke (CDEC) et Initiative sherbrookoise en développement des communautés (ISDC).

Environnement interne

Les élèves et leur réussite

Indicateurs nationaux fournis par le MEES

Proportion des élèves de 13 ans arrivant au secondaire

- 2016-2017 : 20 %
- 2017-2018 : 18,7 %
- 2018-2019 : 21,5%

Taux de réussite des épreuves obligatoires et communes en 2^e secondaire

Français - écriture						
			2015	2016	2017	2018
			63,8 %	64,1 %	77,2 %	86,7 %
Français - lecture						
			2015	2016	2017	2018
			58,1 %	74,4 %	68,9 %	68,5 %
Mathématique						
			2015	2016	2017	2018
			29 %	48 %	61 %	58 %

Taux de réussite des épreuves uniques du MEES (juin 2012 à juin 2018)

Sciences 4 ^e secondaire						
2012	2013	2014	2015	2016	2017	2018
57,4 %	51,4 %	67 %	47,2 %	64,1 %	64,7 %	73,1 %
Mathématiques CST de 4 ^e secondaire						
2012	2013	2014	2015	2016	2017	2018
37,9 %	25,3 %	59,7 %	54,8 %	76,4 %	65,3 %	72,2 %
Mathématiques SN de 4 ^e secondaire						
2012	2013	2014	2015	2016	2017	2018
70,5 %	46,8 %	52,8 %	89,1 %	91,2 %	69,6 %	80,6 %
Histoire de 4 ^e secondaire						
2012	2013	2014	2015	2016	2017	2018
82,8 %	65,8 %	78,7 %	79,7 %	84,8 %	69,9 %	ND
Français écriture 5 ^e secondaire						
2012	2013	2014	2015	2016	2017	2018
72,6 %	74,5 %	79,2 %	71,4 %	80 %	82,2 %	69 %
Anglais régulier (compréhension) 5 ^e secondaire						
2012	2013	2014	2015	2016	2017	2018
80,8 %	90,6 %	87,5 %	92,1 %	95,2 %	76,5 %	75 %
Anglais régulier (oral) 5 ^e secondaire						
2012	2013	2014	2015	2016	2017	2018
90,4 %	85,9 %	90,4 %	93,7 %	98,4 %	92,3 %	98,2 %
Anglais enrichi (compréhension) 5 ^e secondaire						
2012	2013	2014	2015	2016	2017	2018
93,7 %	90,8 %	77,8 %	83,6 %	78,7 %	96,4 %	92,5 %
Anglais enrichi (production) 5 ^e secondaire						
2012	2013	2014	2015	2016	2017	2018
93,7 %	98,5 %	95,6 %	97,3 %	91,5 %	96,4 %	97,5 %

	2008-2009	2009-2010	2010-2011	2011-2012	2012-2013	2013-2014	2014-2015	2015-2016	Écart IMSE 15-16
Du Triolet	87,6	95,6	96,3	87,1	87,7	87,7	90,7	94,8	+2,1
De la Montée	86,3	96,8	97,7	77,2	89,6	90,6	86,6	91,8	-0,7
Mitchell-Montcalm	95,0	98,0	98,1	92,2	95,7	93,3	94,7	95,8	+3,7
Du Phare	88,8	96,8	95,4	83,1	79,3	87,3	89,8	89,5	+0,1
Le Goéland	86,7	100,0	99,2	86,5	81,3	89,6	87,3	86,2	-6,2
CSRS	89,4	96,8	97,2	85,8	88,6	89,6	90,8	93,6	
Ensemble du Québec	90,2	95,7	95,7	88,3	90,2	90,4	91,2	93,3	

Taux de sortie sans diplôme, ni qualification (décrochage) selon le bilan 4 2014-2015 du MEES : 22,9%

Taux d'obtention d'un diplôme en 5^e secondaire et taux de qualification au PFAE

	2008-09	2009-10	2010-11	2011-12	2012-13	2013-14	2014-2015	2015-2016
Du Triolet	73,5	79,5	79,4	80,3	78,7	77,1	80,4	88,5
De la Montée	56,9	60,3	68,8	65,9	62,1	66,7	64,9	76,1
Mitchell-Montcalm	76,5	85,8	85,8	83,6	77,9	77,8	71,7	88,6
Du Phare	70,0	75,7	72,5	67,3	78,6	75,9	77,3	81,3
Le Goéland	51,5	43,4	66,9	60,5	66,8	66,7	65,1	67,6
CSRS	63,2	68,9	71,7	68,3	69,8	69,2	69,2	77,8
Ensemble du Québec (public et privé)	77,2	79,1	78,1	77,3	77,9	78,5	79,2	82,5

	FPT 3							FMS						
	11-12	12-13	13-14	14-15	15-16	16-17	17-18	11-12	12-13	13-14	14-15	15-16	16-17	17-18
Triolet	14/18 (15)	8/18 (15)	13/25 (21)	12/21 (14)	16/23 (21)	19/23 (20)	9/11 (11)	13/21 (17)	15/21 (19)	11*/14 (13)	8/12 (12)	11/16 (13)	6/7 (8)	3/3 (3)
De la Montée	18/21 (20)	7/11 (10)	6/13 (11)	10/19 (14)	10/21 (17)	12/15 (14)	2/10 (10)	29/52 (38)	30/53 (45)	28/42 (33)	31/37 (36)	28/32 (29)	21/34 (31)	21/35 (33)
Mitchell-Montcalm	0/2 (1)	7/9 (9)	4/7 (6)	11/15 (12)	5/6 (5)	3/3 (3)	3/5 (5)	13/19 (14)	13/19 (13)	12/18 (13)	16/18 (18)	9/13 (11)	15/21 (18)	14/22 (19)
Inter. du Phare	3/6 (3)	2/2 (2)	3/4 (4)	5/10 (8)	6/7 (7)	6/9 (6)	3/3 (3)	9/19 (11)	8/21 (17)	8/23 (14)	13/20 (14)	10/20 (13)	9/16 (11)	6/13 (8)
Le Monarque	0/1 (0)	0/2 (0)	0/0 (0)	0/1 (1)	0/6 (4)	0/0 (0)	2/2 (2)	1/0 (8)	2/10 (7)	4/12 (12)	5/9 (11)	1/8 (9)	1/8 (5)	0/8 (7)
TOTAL CSRS	35/48 (39)	24/42 (36)	26/49 (42)	38/66 (49)	37/63 (54)	40/50 (43)	19/31 (31)	65/111 (88)	68/124 (101)	63/109 (85)	73/96 (91)	59/89 (75)	52/86 (73)	44/81 (70)
Taux de qualification	73%	57%	53%	58%	59%	80%	61%	59%	55%	58%	76%	66%	60%	54%

Source : Service des ressources éducatives

Légende :

- En noir : (nombre d'élève ayant reçu un certificat) / (nombre d'élève au 30 septembre) Ex. : 10/17 = 10 élèves certifiés sur 17 élèves présents au 30 septembre
- En rouge (entre parenthèses) : (nombre d'élève du parcours au 30 juin)
- Le taux de qualification est calculé en fonction du nombre d'élèves au 30 septembre
- Les élèves en FPT qui ont reçu un CFMS ont été exclu de l'effectif des élèves FPT et ajouté à ceux de FMS.

Portrait statistique des effectifs scolaires

Organisation scolaire 2018-2019

- 466 filles (50,05%) et 465 garçons (49,95%)
- 694 élèves de notre secteur (74,5%) et 237 élèves hors-secteur (25,5%)
- 495 élèves au régulier (53,1%)
- 265 élèves au programme d'éducation internationale (28,5%)
- 120 élèves en adaptation scolaire (12,9%)
- 51 élèves en accueil (5,5%)
- En lien avec l'immigration, nos élèves
 - sont issus de l'immigration, en 1^{re} ou en 2^e génération, à **46,40 %**
 - proviennent de **47** pays différents
 - parlent **34** langues maternelles autres que le français

Clientèles	Élèves	Groupes-répondants	1 ^{re} sec.	2 ^e sec.	3 ^e sec.	4 ^e sec.	5 ^e sec.
Régulier	495 élèves	19 groupes	130 élèves 4 groupes 1 groupe d'appui	104 élèves 3 groupes 1 groupe d'appui	106 élèves 3 groupes 1 groupe d'appui	96 élèves 4 groupes	59 élèves 2 groupes
PÉI	265 élèves	10 groupes	52 élèves 2 groupes	58 élèves 2 groupes	54 élèves 2 groupes	58 élèves 2 groupes	43 élèves 2 groupes
Adaptation scolaire	120 élèves	10 groupes	55 élèves 2x CPC / 1x COM 1x TC		22 élèves 1x FPT 1/ 1x FC1 / 1x CMR	25 élèves 1x FPT 2-3 / 1x FC 2-3	18 élèves 1x FMS
Accueil	51 élèves	3 groupes	51 élèves				
Total	931 élèves	42 groupes	399 élèves au 1^{er} cycle		481 élèves au 2^e cycle		

Version provisoire 15 octobre 2018 11h

Rétention de clientèle

Pour l'année scolaire 2018-2019, près de 54 % des élèves des écoles primaires du quartier fréquentent notre école.

Prévision de clientèle pour les 5 prochaines années

2019-2020		2020-2021		2021-2022		2022-2023		2023-2024	
Prévision MEES	CSRS ajusté	Prévision MEES	CSRS ajusté	Prévision MEES	CSRS ajusté	Prévision MEES	CSRS ajusté	Prévision MEES	CSRS ajusté
1164	969	1185	987	1253	1044	1275	1062	1329	1107

Caractéristiques liées à la réussite des élèves 2018-2019

Nombre d'élèves ayant un plan d'intervention actif

352 élèves ont un PI actif (38% de notre clientèle) répartis de cette façon :

- 13 élèves au programme d'éducation internationale (3,7%)
- 218 élèves au programme régulier (62%)
- 120 élèves en adaptation scolaire (34%)
- 1 élève en accueil (0,3%)

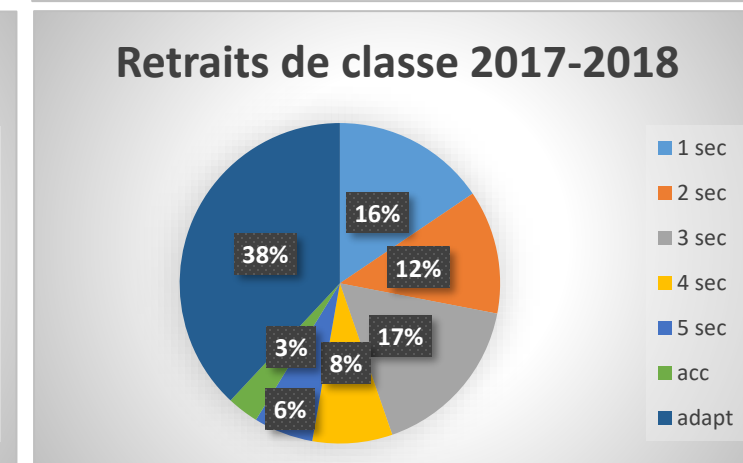
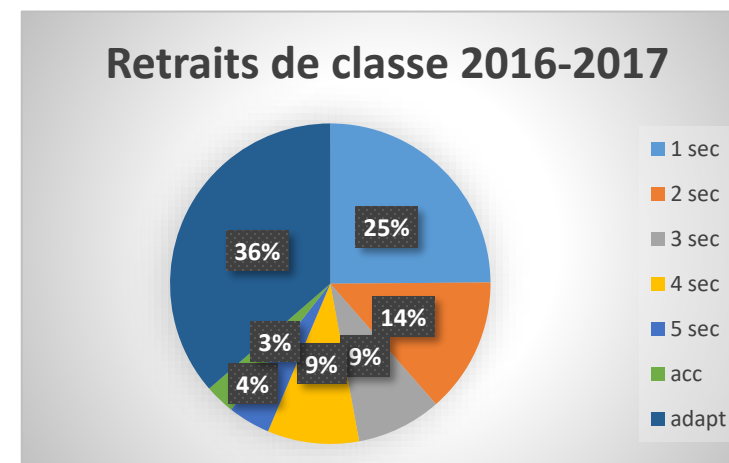
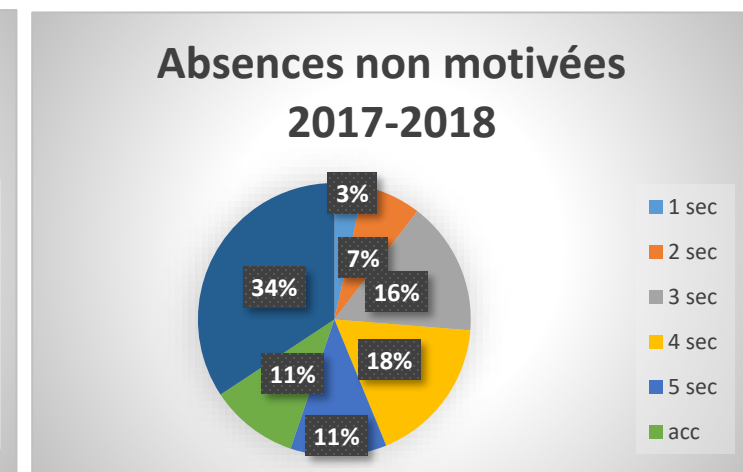
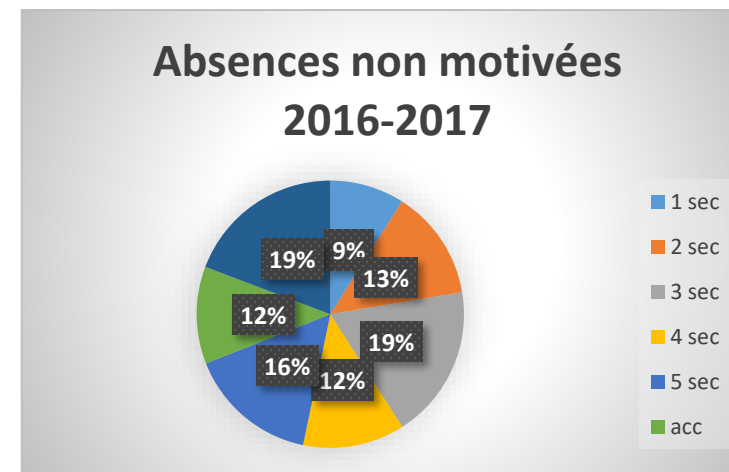
Nombre de situations d'intimidation ou de violence

- Année scolaire 2017-2018 : 16 situations
- Année scolaire 2016-2017 : 11 situations

La motivation chez les élèves

- Nombre d'élèves dépistés par le DDS en 2016-2017 : 287 élèves
 - Suivi par des membres de l'équipe-école : 39 élèves
 - Suivi par des étudiants de l'U de S : 24 élèves
- Nombre d'élèves dépistés par le DDS en 2017-2018 : 246 élèves
 - Suivi par des membres de l'équipe-école : 44 élèves
 - Suivi par des étudiants de l'U de S : 27 élèves
 - Aucun de ces élèves en suivi n'a décroché

Absentéisme et retraits de classe chez les élèves



Le personnel et l'organisation scolaire

L'équipe-école

- 1 directeur et 3 directrices adjointes
- 74 enseignants pour un équivalent de 68 postes à temps plein:
 - 56 enseignants permanents
 - 18 à statut précaire
- 42 membres du personnel :
 - 10 membres du personnel soutien technique et administratif pour un équivalent de 9,85 postes à temps plein.
 - 1 concierge et 4 ouvriers d'entretien (classe 2) pour un équivalent de 5 postes à temps plein.
 - 19 membres des services complémentaires pour un équivalent de 15,5 postes à temps plein.
 - 8 membres du personnel d'encadrement pour un équivalent de 4,2 postes à temps plein.

Note : La moyenne d'âge du personnel est de 44 ans et 78% du personnel est stable.

L'offre pédagogique

L'école offre des services éducatifs par les programmes suivants :

- Enseignement régulier avec des profils en arts plastiques, en vie active ainsi qu'en jeu vidéo et modélisation 3D
- Classes d'appui
- Vocations (PÉI et Cheerleading)
- Adaptation scolaire
 - Cheminement scolaire
 - Parcours axés à l'emploi (FPT et FMS)
 - Points de services pour les élèves à mobilité réduite, pour les élèves avec un trouble du comportement et pour les élèves avec un trouble de la communication
 - Point de service pour l'accueil des nouveaux immigrants et service de francisation
- Support pédagogique en dehors des heures des cours
 - 44 périodes de remédiation, 112 périodes de rattrapages du midi et l'équivalent de 2,2 postes d'enseignants-ressources

Les pratiques éducatives

Développement pédagogique :

- Chantier en mathématique
- Chantier en français
- Chantier en adaptation scolaire
- Accompagnement spécifique avec l'équipe des enseignants-ressources
- Lecture dirigée sur l'apprentissage visible et les CAP
- Formations demandées par le comité EHDAA de l'école (consultation)
- Formations SÉBIQ et IB
- Autres formations offertes par les SRÉ
- Structure de suivi des résultats des élèves pour améliorer leur réussite (portraits des élèves)

Les pratiques évaluatives

Le document des normes et modalités d'évaluation est annuellement mis à jour par l'équipe-école à la suite de consultations et de travail collaboratif.

Les pratiques d'encadrement des élèves

L'école s'est dotée de :

- Code de vie, démarche d'intervention graduée, processus de gestion des absences et des retards et processus de retraits de classe
- PALVI
- Plan de formation pour l'équipe d'encadrement
- Soutien du policier communautaire

L'offre de service complémentaire

Services d'accompagnement individuel et des **activités de sensibilisation** en:

- Psychologie et psychoéducation
- **Toxico et autres dépendances**
- **Information et orientation scolaire**
- **Intimidation et violence**
- **Vie spirituelle et engagement communautaire**
- **Estime/Image/Santé**
- **Sexualité/Vaccination/Scellants dentaires**

Programmes d'accompagnement spécifiques :

- Trait d'union, Pare choc (Gestion des symptômes dépressifs), Funambule (Pour une gestion équilibrée du stress), Domino (Gestion de la colère) et Alterados (Relations amoureuses et sexualité)

Autres services :

- Autobus Macadam, Travailleur de corridor, Programme d'alternative à la suspension scolaire (PASS) et Fondation du Phare

L'offre des activités parascolaires

Activités sportives : 10 sports du RSEQ sont représentés à l'intérieur des 23 équipes de l'école et nous avons 275 élèves-athlètes qui pratiquent un ou plusieurs sports.

Activités du midi : service de prêts de matériel, atelier de bijoux, informatique et jeux vidéo libre, piscine, activité de parkour, salle d'entraînement, tennis de table, babyfoot, sports intramuros et radio étudiante.

Autres activités parascolaire : théâtre, conseil étudiant, improvisation, comité du bal, comité de l'album, brigade culinaire, spectacle des élèves, équipe technique, drumline, stage band et ateliers Propulsion jeunesse.

L'établissement d'enseignement

Les caractéristiques de l'école

L'école internationale du Phare c'est une **bâtisse** de 19 285 m² incluant :

- | | | | |
|--|--------------------|---------------------------------|--|
| - 1 piscine | - 1 place publique | - 4 laboratoires d'informatique | - 1 classe de musique avec cubicules |
| - 1 gymnase double | - 1 cafétéria | - 6 laboratoires de sciences | - 2 classes-ateliers pour l'art dramatique |
| - 1 salle d'entraînement | - 1 bibliothèque | - 2 ateliers de machines-outils | - 3 locaux pour l'entrepreneuriat et les plateaux de travail |
| - 1 installation de cheerleading incluant un « springfloor » | - 1 friperie | - 3 classes d'arts plastiques | - 1 secrétariat indépendant |
| | | | - 1 secteur pour les services professionnels |

Installations extérieures :

- 1 débarcadère d'autobus qui peut accueillir 15 véhicules
- 1 terrain de football
- 2 terrains de basket extérieur
- 2 terrains de volley-ball désuets
- 1 boisé balisé

Les disponibilités financières

Voici les certifications budgétaires excluant les frais chargés aux parents, la masse salariale et les autres revenus :

Certification budgétaire 2017-2018 : 443 911 \$ (allocations des investissements de 15 712 \$, allocations dédiées de 296 540 \$ et allocations courantes de 131 659 \$)

Certification budgétaire 2018-2019 : 634 355 \$ (allocations des investissements de 19 433 \$, allocations dédiées de 470 095 \$ et allocations courantes de 144 827 \$)

L'équipement technologique

Détail du parc informatique : 180 ordinateurs de table, 136 ordinateurs portables, 30 tablettes iPad, 10 tablettes Android, 30 kits robotiques, 34 imprimantes, 48 TBI, 6 télévisions interactives et 44 bornes Wi-Fi.

La valeur totale du parc informatique est de 518 200 \$.

PROCESSUS D'ÉLABORATION DU PROJET ÉDUCATIF

Dans le cadre de la réalisation de son projet éducatif, l'École internationale du Phare a consulté, à chacune des étapes de sa réalisation (l'analyse du milieu, l'identification des valeurs, les enjeux, les orientations, les objectifs, les cibles et les indicateurs), l'assemblée générale de tout le personnel de l'école ainsi que le conseil d'établissement. Plusieurs activités de réflexion et d'accompagnement, animées par l'équipe de direction, furent proposées à ces deux instances. Ces activités, parfois en petits groupes, ont permis de susciter les discussions, d'aborder le sujet en profondeur et de permettre la mise en commun d'idées rassembleuses, le tout dans le respect de la Loi sur l'instruction publique (LIP), de la Planification stratégique du MEES et du Plan d'engagement vers la réussite (PEVR) de la CSRS. Cette démarche avait pour but de permettre à l'équipe de direction de valider régulièrement que les écrits proposés correspondent aux idées et aux volontés du milieu, et ce, dans un souci de transparence et de collaboration.

PROCESSUS DE MISE EN ŒUVRE ET D'ÉVALUATION

Du projet éducatif découle la nécessité de convenir dans un plan annuel, avec le personnel de l'école et sur proposition des enseignants, des moyens qui seront appliqués pour atteindre les objectifs et les cibles établis. Cette étape sera élaborée annuellement par l'équipe-école et devra tenir compte des ressources disponibles et des pratiques reconnues efficaces. Pour l'ensemble des moyens, des outils de suivi seront utilisés afin de mesurer la progression et l'efficacité de ceux-ci. Le projet éducatif sera évalué annuellement et la direction s'assurera de communiquer les résultats au personnel, aux parents et aux élèves, au conseil d'établissement ainsi qu'à la communauté.

Cohérence entre la Planification stratégique du MEES, le PEVR CSRS 2018-2022 et le Projet éducatif 2019-2022 de l'école internationale du Phare Situation actuelle de l'école et **Contribution de l'école au PEVR**



Enjeux liés à l'atteinte des objectifs	Orientations spécifiques de la CSRS	Objectifs MEES	Objectifs CSRS	Cibles et indicateurs CSRS au 30 juin 2022 Sujets à changement en fonction des cibles du MEES	Situation actuelle moyenne CSRS Année scolaire 2016-2017	Situation actuelle de l'école	Orientation École	Objectifs ÉCOLE	Cibles et indicateurs école au 30 juin 2022
Dépistage des élèves en besoin particulier	Développer des méthodes de dépistage et d'intervention préventive afin de mieux soutenir les élèves en besoins	OBJECTIF 2.1.2 Soutenir l'engagement et la réussite des personnes tout au long de leur parcours éducatif	<ul style="list-style-type: none"> Accroître le nombre d'élèves obtenant une diplomation ou une qualification (sur 5 et 7 ans) selon les données CSRS. 	<ul style="list-style-type: none"> Avoir un <i>taux de diplomation</i> et qualification en 5 ans de 65 % Avoir un taux de diplomation et qualification en 7 ans de 84 % 	<ul style="list-style-type: none"> 65 % 75 % 	<p>Taux de diplomation et qualification 5 et 7 ans</p> <ul style="list-style-type: none"> Données par école : ND <p>Taux de réussite moyen 15-16 à 17-18</p> <ul style="list-style-type: none"> FMS : 50.8 % FPT : 84.1 % 	Intervenir efficacement auprès des élèves à risque	<p>C'est à l'école de choisir le nombre d'objectifs.</p> <ul style="list-style-type: none"> Augmenter le taux de réussite à la fin du 1^{er} cycle en français et en mathématiques. Augmenter les taux de réussite moyen de 19-20 à 21-22 des élèves en PFAE. 	<p>Taux de réussite moyen 19-20 à 21-22 pour les épreuves obligatoires et communes</p> <p>Français écriture : 75 % Français lecture : 70 % Mathématiques : 60 %</p> <p>Taux de réussite moyen 19-20 à 21-22</p> <p>FMS : 60 % FPT : 85 %</p>

			<ul style="list-style-type: none"> • Accroître le nombre d'actions auprès des élèves qui combinent les facteurs de risque pouvant mener au décrochage scolaire afin d'en diminuer le nombre (climat de classe, absentéisme, sentiment d'appartenance, etc.). 	<ul style="list-style-type: none"> • Augmenter le <i>taux de persévérance</i> de 5 % • Autre indicateur à venir 	<ul style="list-style-type: none"> • 80,2 % 	<p>Taux de sortie sans diplôme, ni qualification 2014-2015</p> <ul style="list-style-type: none"> • 22.9 % <p>Taux de persévérance moyen 15-16 à 17-18</p> <ul style="list-style-type: none"> • FMS : 65.1 % • FPT : 88.8 % 	Intervenir efficacement auprès des élèves à risque	<p>C'est à l'école de choisir le nombre d'objectifs.</p> <ul style="list-style-type: none"> • Augmenter le nombre ou bonifier les actions favorisant la persévérance auprès des élèves de l'école qui combinent les facteurs de risque. 	<p>Plan annuel des actions favorisant la persévérance, incluant des actions avec la FP et les COSP</p> <p>Taux de décrochage scolaire de moins de 2 % par année</p> <p>Taux de sortie sans diplôme ni qualification 2021-2022 de 20%</p>
La reconnaissance de nos actions par la population	Assurer que nos actions sont connues et reconnues pour favoriser un climat sain et sécuritaire pour tous	OBJECTIF 3.1.1 Maintenir des milieux de vie sains, sécuritaires et proactifs dans la lutte contre la violence et la radicalisation	<ul style="list-style-type: none"> • S'assurer que chaque établissement mette en place annuellement des actions favorisant le civisme, la citoyenneté numérique, l'inclusion sociale, la bienveillance et la prévention de la violence et de l'intimidation, et s'assure que chaque élève participe à au moins une activité. 	<ul style="list-style-type: none"> • Augmenter le <i>nombre d'actions</i> • 100 % des adultes et des élèves se sentent en sécurité à l'école 	Une moyenne de 16 actions annuelles par établissements Questionnaire de l'école	<ul style="list-style-type: none"> • 17 actions 	Favoriser un climat sain et sécuritaire pour tous	<p>C'est à l'école de choisir le nombre d'objectifs.</p> <ul style="list-style-type: none"> • Augmenter le nombre d'actions favorisant le civisme, la citoyenneté numérique, l'inclusion sociale, la bienveillance et la prévention de la violence et de l'intimidation. 	Plan annuel de 4 actions par niveau
L'équilibre dans les différentes activités de saines habitudes de vie	Encourager et promouvoir les saines habitudes de vie dans tous les établissements	OBJECTIF 1.1.3 Faciliter la pratique régulière d'activités physiques, de sports et de loisirs par l'ensemble de la population	<ul style="list-style-type: none"> • S'assurer que chaque établissement poursuive ses efforts dans la promotion d'un mode de vie équilibré tant au plan physique que psychologique, tel que prévu dans la Politique portant sur les saines habitudes de vie de la CSRS. 	<ul style="list-style-type: none"> • Augmenter de 40 % le <i>nombre</i> d'écoles qui atteignent l'objectif de 60 minutes d'activité physique par jour 	13 écoles primaires	<ul style="list-style-type: none"> • Donnée non disponible 	Encourager et promouvoir les saines habitudes de vie	<p>C'est à l'école de choisir le nombre d'objectifs.</p> <ul style="list-style-type: none"> • Augmenter le nombre d'actions faisant la promotion d'un mode de vie équilibré tant au plan physique que psychologique. 	Plan annuel de 3 actions par niveau